



МИНИСТЕРСТВО ОБРАЗОВАНИЯ И  
НАУКИ РЕСПУБЛИКИ БУРЯТИЯ

ГОСУДАРСТВЕННОЕ БЮДЖЕТНОЕ  
УЧРЕЖДЕНИЕ

«РЕГИОНАЛЬНЫЙ ЦЕНТР ОБРАБОТКИ  
ИНФОРМАЦИИ И ОЦЕНКИ КАЧЕСТВА  
ОБРАЗОВАНИЯ

ул. Краснофлотская, д.2, г. Улан-Удэ, 670033,  
тел. 8(3012)200-380, E-mail: rbrcoioko@mail.ru

На № 02.00.2021 от г. № 84 г.

Руководителям органов  
местного самоуправления,  
осуществляющим управление  
в сфере образования

***О результатах апробации модели оценки компетенций  
учителей начальных классов Республики Бурятия в 2020 г.***

В соответствии с Письмом Рособрнадзора РФ № 05-63 от 21.08.2020 г. «О проведении апробации модели оценки компетенций работников образовательных организаций», и Приказом Минобрнауки РБ № 1096 от 23.09.2020 г. «Об участии в апробации модели оценки компетенций работников образовательных организаций РБ в 2020 году», с 30.09.20 г. по 02.10.2020 г. была проведена апробация модели оценки компетенций. Региональным оператором которой выступило ГБУ «РЦОИ и ОКО».

По итогам проведенной апробации, направляем в ваш адрес «Аналитическую справку по результатам апробации модели оценки компетенций учителей начальных классов ОО », для использования в работе.

Директор

Д.К. Чимитова

Исп. Телятников В.П.  
т. (83012) 377290

Министерство образования и науки Республики Бурятия  
ГБУ «Региональный центр обработки информации и оценки  
качества образования»

**АНАЛИТИЧЕСКАЯ СПРАВКА  
ПО РЕЗУЛЬТАТАМ АПРОБАЦИИ МОДЕЛИ ОЦЕНКИ  
КОМПЕТЕНЦИЙ РАБОТНИКОВ (УЧИТЕЛЕЙ НАЧАЛЬНЫХ  
КЛАССОВ) ОБРАЗОВАТЕЛЬНЫХ ОРГАНИЗАЦИЙ,  
ОСУЩЕСТВЛЯЮЩИХ ОБРАЗОВАТЕЛЬНУЮ ДЕЯТЕЛЬНОСТЬ ПО  
ОБРАЗОВАТЕЛЬНЫМ ПРОГРАММАМ ОБЩЕГО ОБРАЗОВАНИЯ**

Улан-Удэ  
2021

## **Содержание**

|  |    |
|--|----|
| Введение.....  | 3  |
| 1. Характеристика диагностической работы.....  | 5  |
| 2. Анализ результатов апробации модели оценки компетенций работников образовательных организаций: оценка предметных и методических компетенций учителей..... | 7  |
| 3. Уровни владения предметными и методическими компетенциями.....  | 13 |
| 4. Выводы.....   | 16 |
| 5. Предложения по организации повышения квалификации работников образовательных организаций.....   | 17 |
| Приложение 1: Рейтинг субъектов РФ по успешности выполнения диагностической работы.....  | 19 |

## Введение

Апробация модели оценки компетенций работников образовательных организация организована и проведена федеральной службой по надзору в сфере образования и науки в период 30.09-02.10.2020 г. с целью апробации оценки предметных и методических компетенций работников образовательных организаций. Региональным оператором апробации стал научно-методический отдел ГБУ «РЦОИ и ОКО». В соответствии с письмом РОН от 21.08.2020 №05-63 «О проведении апробации модели оценки компетенций работников образовательных организаций», Приказом Минобрнауки РБ от 23.09.2020 №1096 «Об участии в апробации модели оценки компетенций работников образовательных организаций Республики Бурятия в 2020 году», сформирована выборка участников исследования.

*В апробации приняли участие 58 учителей начальных классов образовательных организаций пяти муниципальных образований республики Бурятия – г.Улан-Удэ (24), г.Кяхта (4), Кяхтинского (8), Бичурского (7), Джидинского(7),Тункинского(8), районов. Выборка педагогов сформирована в соответствии рекомендациям РОН по участию учителей городских и сельских школ для обеспечения принципа репрезентативности и представительности выборки.*

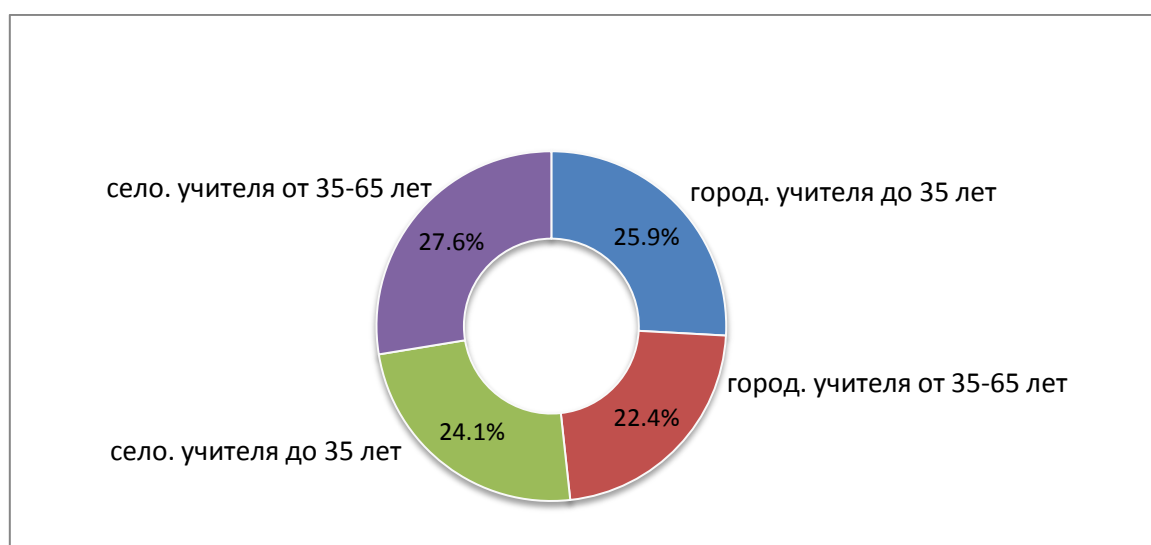


Рисунок 1 – Соотношение количества учителей-участников исследования из городской и сельской местности с учетом возраста.

Учителя-участники апробации – представители городских школ до 35 лет 15 человек (25,9%), от 35-65 лет 13 человек (22,4%), а так же учителя из сельских общеобразовательных организаций до 35 лет 14 человек (24,1%), от 35-65 лет 16 (27,6%) человек.

Наибольшую по численности группу участников апробации составили опытные учителя – 36,2% (21 человек). Преподают в школе от 5 до 10 лет – 29,3% участников, менее 5 лет – 17,2%, и от 10 до 20 лет – 17,2%.

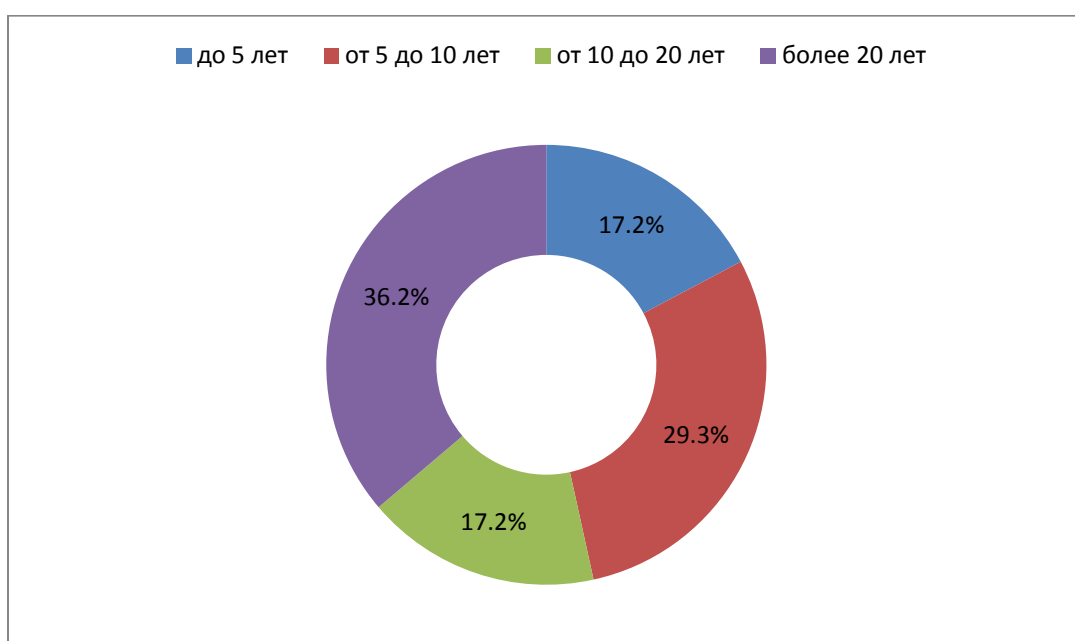


Рисунок 2 – Педагогический стаж учителей начальной школы - участников апробации.

В апробации принимали участие как учителя, имеющие квалификационные категории, так и не имеющие (аттестованные на соответствие занимаемой должности): 45% участников имеют первую категорию, 9% участников – высшую и 46% – не имеют категории (рисунок 3).



Рисунок 3 – Наличие квалификационных категорий у учителей-участников апробации.

### 1. Характеристика диагностической работы

В Республике Бурятия учителям начальной школы в ходе апробации модели было предоставлено 4 варианта диагностической работы. Каждый участник выполнил одну диагностическую работу. Распределение вариантов диагностической работы между участниками апробации было осуществлено не вполне равномерно: варианты 4 и 6 выполнили по 4 человека. Варианты 3 и 5 выполняли 50 человек (26 и 24 соответственно) (Рисунок 4)

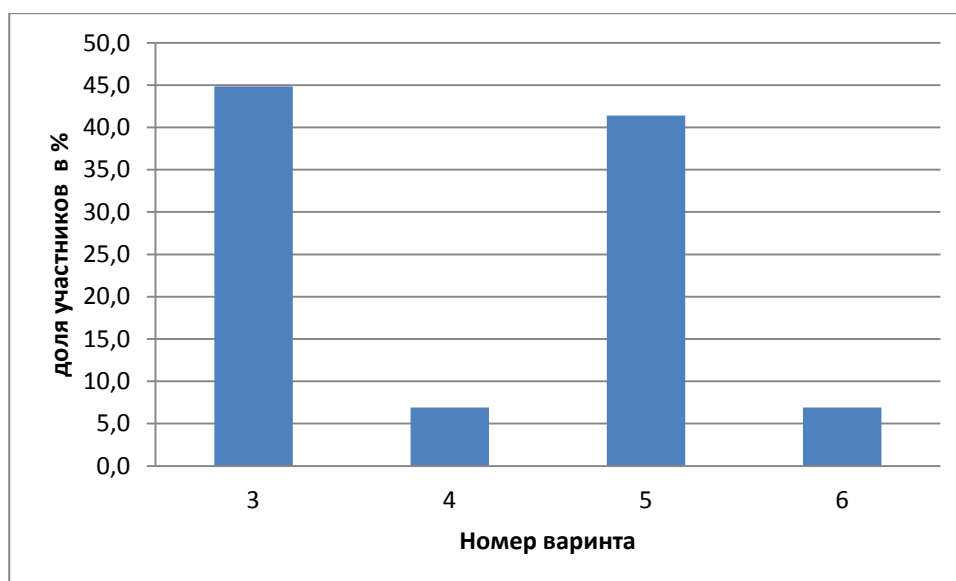


Рисунок 4 – Распределение вариантов диагностической работы между участниками апробации.

Каждый вариант диагностической работы состоял из двух частей и включал 20 заданий. Часть 1 разработана в соответствии с Приказом Министерства труда и социальной защиты РФ от 18 октября 2013 г. № 544н «Об утверждении профессионального стандарта "Педагог (педагогическая деятельность в сфере дошкольного, начального общего, основного общего, среднего общего образования) (воспитатель, учитель)» и ориентирована на оценку готовности учителя начальных классов к выполнению трудовых действий в рамках обобщенной трудовой функции «Педагогическая деятельность по проектированию и реализации образовательного процесса в образовательных организациях дошкольного, начального общего, основного общего, среднего общего образования» (трудовая функция «Обучение», трудовое действие «Планирование и проведение учебных занятий»). Часть 1 содержит 12 заданий на оценку предметных компетенций, часть 2 – 8 заданий на оценку методических компетенций. Задания, предложенные в первой части диагностической работы, построены на содержании учебных предметов «Русский язык», «Математика», «Окружающий мир» в единстве содержательного и деятельностного компонентов и учитывают современные данные базовых наук указанных предметов.

Предлагаемые задания обеспечивают оценку:

- содержания учебного предмета;
- методического сопровождения деятельности учителя по реализации основной образовательной программы начального общего образования;
- педагогически целесообразной организации учебной деятельности младших школьников, обеспечивающей всестороннее развитие их личности;
- способности конструирования и проведения уроков с использованием современных методик и средств обучения.

Уровень компетенций участников оценивался по 5-ти ступенчатой шкале на основании данных о проценте успешно выполненных заданий диагностической работы. При этом определялись доли участников апробации, имеющих низкий, удовлетворительный, базовый, повышенный и высокий уровень профессиональной подготовки.

## **2. Анализ результатов апробации модели оценки компетенций работников образовательных организаций: оценка предметных и методических компетенций учителей.**

Максимально возможное количество баллов за правильное выполнение всех заданий диагностической работы, которое участник исследования мог набрать составляет 31 балл (18 и 13 баллов за 1 и 2 части соответственно).

*Средний балл для разных вариантов диагностической работы (варианты 3,4,5,6.) у участников Республики Бурятия ниже, чем средний балл по участникам РФ в целом и составил 14,1, в то время как по РФ в целом 17 баллов.*

Двоим участникам из всех удалось набрать 31 балл, выполнив без ошибок все задания вариантов 3 и 4. В ходе анализа результатов выполнения заданий диагностической работы учителями начальной школы выявлено следующее:

- а) максимальный балл (18) за выполнение заданий части 1 (предметные компетенции) набрали 37 участников по РФ, участникам Республики Бурятия не удалось набрать максимальный балл;
- б) максимально возможные 13 баллов за выполнение части 2 (методические компетенции) получили 88 человек по РФ, в том числе и один участник из региона.

Минимальное количество 5 баллов в регионе набрали 2 человека (3,5%).

При проведении анализа учитывалось, что задания, предложенные в первой части диагностической работы, направлены на оценку предметных компетенций учителей и построены на содержании учебных предметов



«Русский язык» (задания 1-4), «Математика» (задания 5-8), «Окружающий мир» (задания 9-12) в единстве содержательного и деятельностного компонентов и учитывают современные данные базовых наук указанных предметов. Задания части 2, оценивающие методические компетенции учителя, учитывают традиции российской системы начального образования и приоритетность роли тех или иных компетенций учителя в образовательном процессе и ориентируют на оценку готовности учителя начальных классов к выполнению своих трудовых действий (задания 13-20).

В целом по распределению успешности выполнения заданий, как в РФ, так и по Республике Бурятия имеют расхождения. Более подробный анализ результатов выполнения заданий представлен ниже:

1. Успешность выполнения заданий по предметной области «Русский язык» имеет некоторые расхождения и составляет 51% по РФ, 47 % по Республике Бурятия. Таким образом, задание 3 по русскому языку выполнили успешно 48% участников апробации модели оценки компетенций учителей начальных классов по РФ, и 53% по республике. Проведенный анализ содержания данного задания во всех вариантах показал, что большую сложность у педагогов вызвала работа со схемой простого предложения, осложненного однородными членами, при этом педагогам необходимо было обратить особое внимание на формулировку задания и на содержащееся в нём указание и на второстепенные члены предложения. Целесообразно при совершенствовании предметных компетенций по русскому языку обратить больше внимания на знания и умения раздела «Синтаксис» в части работы со схемами и переводе текстовой информации в схему и переводе информации из схемы в текстовый формат. Проявились расхождения процента выполнения и задания 1, направленного на оценку знаний и умений разделов «Фонетика» и «Графика». При общей высокой успешности выполнения задания в ряде вариантов этот процент ниже среднего, так, например, процент выполнения этого задания в варианте 6 ниже среднего по

всем вариантам(3,4,5,6,) анализ содержания задания показал, что трудность связана с характеристикой функции буквы «мягкий знак»: 42% педагогов, выполнявших этот вариант, ошибочно считают, что функция мягкого знака заключается не в отражении на письме мягкость согласного звука, а в изменении характеристик самого согласного звука.

2. Задания по предметной области «Математика» так же имеют расхождения, и составляют 64% по РФ, 48 % по Республике Бурятия. Задания 6 и 8 (с выбором ответа) предметной части диагностической работы были построены на математическом содержании. При этом необходимо отметить что разброс в среднем по заданиям по успешности выполнения заданий, как в РФ так и по региону различается минимально. Можно сделать вывод что рекомендации предложенные для РФ в общем, так же актуальны и для педагогов республики.

3. Успешность выполнения заданий по предметной области «Окружающий мир» составляют 49% по РФ, 32 % по Республике Бурятия. Иными словами знания по данной дисциплине ниже остальных как по РФ, так и по региону. Следует предположить, что выполнение заданий № 10, ориентирование за знание основ географии, когда надо выбирать слово, а также корректность его оценивания, требуют дальнейшего анализа, поскольку с данным заданием учителя справились хуже всего, показав 41% от максимального балла. А разбор опыта, когда требуются простейшие знания из курсов физики и химии, вызывает меньше сложностей (задание № 11). Задание 10 направлено на оценку владения знаниями о классификации водоемов, а задание 11 – на формулирование выводов по проведенному наблюдению /опыту.

4. Задания части 1, которые содержали объяснения, рассуждения, и проверялись экспертами (задания 4, 5, 9, 12) в целом выполнены существенно менее успешно, чем задания, проверенные автоматизировано. Процент выполнения этих заданий от максимально возможного балла составляет от 41% до 55% в зависимости от задания. Самый низкий процент

успешности выполнения 41% наблюдается в задании 9 из предметной области «Окружающий мир», посвященном владению научными знаниями о классификации растительного мира. Однако, по вариантам процент успешности выполнения данного задания распределен неравномерно: вариант 5- 15%, а вариант 3 - 71%.

5. Наименьший разброс по вариантам процента успешности выполнения выявлен в результатах выполнения задания 4, предметная область «Русский язык». Если общий процент успешности выполнения этого задания составляет 73%, то разброс его выполнения по вариантам колеблется от 64% - 65% (варианты 3 и 8), до 86% (вариант 4). Данное задание предполагало написание педагогами текста, направленного на формирования у учащихся мотива изучения темы, с обязательным соблюдением требований к структурным и языковым особенностям заявленного типа текста (текста-рассуждения).

6. Достаточно равномерно в РФ с точки зрения распределения успешности выполнения заданий по вариантам выглядит и задание 5, предметная область «Математика». При общем низком качестве выполнения этого задания, 46% по РФ, 31% по РБ, лучше всего с ним справились участники апробации, выполнявшие вариант 2, 62% по РФ вариант 4, 50% по РБ, а хуже всего – вариант 5, 33% по РФ, вариант 6 по РБ ни один из 4 участников не справился с заданием. Данное задание содержало еще и основы финансовой грамотности и было направлено на выявление представления о научных основах основных математических понятий (применение представлений о части и целом, о доле в практической ситуации).

7. Задания части 2, которые проверялись, автоматизировано (задания 14, 15, 19, 20), также выполнены значительно хуже, чем задания, которые проверяли эксперты: процент выполнения этих заданий от максимально возможного балла составляет от 18% до 65% в зависимости от задания. Самый низкий результат выявлен по выполнению задания 20, направленного на

формирование навыков, связанных с информационно-коммуникационными технологиями: с данным заданием в варианте 5 не справился практически никто, а результаты выполнения задания в вариантах 3 и 6 составляют 30-31% от максимально возможного балла. Это говорит о том, что педагоги начальной школы в не меньшей степени, чем учителя основного звена школы, нуждаются в формировании специальных умений работы в IT-среде, требующей информационно-коммуникационных компетенций. Можно предположить, что при подготовке кадров учителей для начальной школы вопросам информационной культуры будущего педагога уделяется недостаточно внимания и времени. Этот недостаток также характерен для системы повышения квалификации. Ситуацию подтвердило дистанционное обучение, организация которого вызвала значительные трудности в массовой практике.

8. Результаты выполнения задания 14, которое было направлено на оценивание методических компетенций, связанных с организацией урока, планированием его этапов и структурных элементов, оказались достаточно высокими – в ряде вариантов успешность его выполнения достигает 98% по РФ, 89% по региону. Это позволяет утверждать, что подавляющее большинство педагогов продемонстрировали умение планировать и анализировать ход учебного занятия по конкретной теме программы начальной школы. Отметим при этом, что в единственном варианте, в котором процент выполнения этого задания низкий, педагогам было предложено выстроить этапы работы урока «Развитие речи», посвящённого работе с разными типами текстов. При планировании курсов повышения квалификации целесообразно больше внимания уделить как знаниям педагогов типов текстов и умениями передать эти знания младшим школьникам, так и вопросам организации уроков именно по развитию речи.

9. Если сравнивать успешность выполнения еще двух заданий, оцениваемых автоматизировано, – заданий 15 и 19, 53% и 33% в республике

(54% и 30% по РФ) соответственно, то учителя показали гораздо лучшее владение подходами к осуществлению контроля и оценки результатов обучения с учетом неравномерности индивидуального психического развития детей младшего школьного возраста, чем возможностями анализа и представления информации в заданной форме, когда информацию необходимо использовать для корректировки учебной деятельности, исходя из данных мониторинга образовательных результатов с учетом неравномерности индивидуального психического развития детей младшего школьного возраста.

10. Наиболее успешными во второй части диагностической работы оказались задания, проверяемые комбинированно – задания 17 и 18, 52% и 55% по РБ (67% и 64% по РФ) соответственно. Задание 17, посвященное формированию универсальных учебных действий, оказалось самым успешным заданием во второй части 77% по РБ.

*В целом учителя Республики Бурятия справились с тестированием, при этом успешность выполнения ниже на 10% чем по РФ в общем, при этом необходимо отметить что существенных различий по компетенциям не обнаружено. Педагоги региона обладают эквивалентными знаниями в области методических компетенций, с тестированием в области предметных компетенций справились чуть хуже.* Таким образом, за выполнение первой части средний процент успешности составляет 57,5% по РФ, 42,9% по Республике Бурятия. Процент успешности за вторую часть: 51,5% по РФ, 48,7% по региону. Общая успешность составляет 55% в РФ, 45,3 в республике Бурятия. (Рисунок 5)

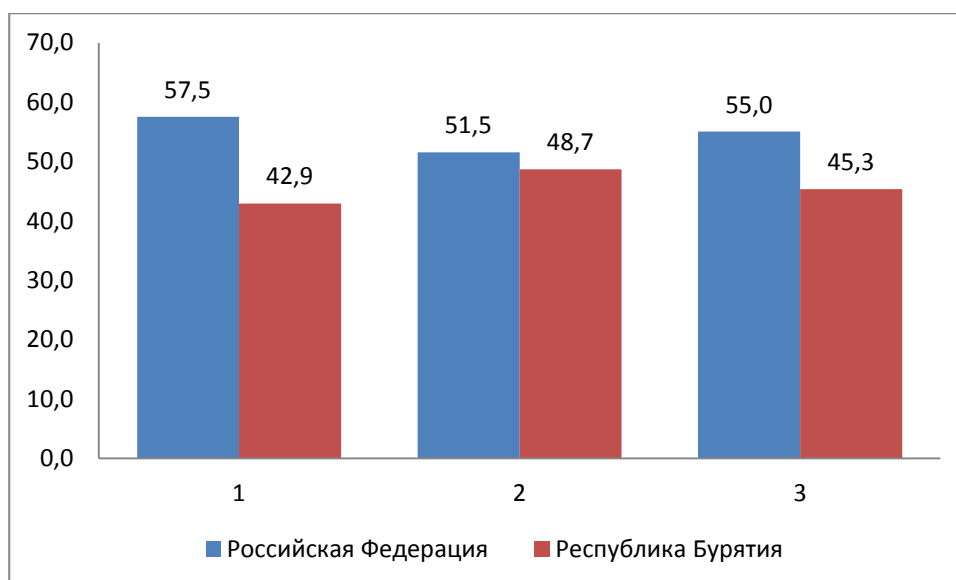


Рисунок 5 – Процент успешно выполненных заданий: 1- первая часть по предметным компетенциям, 2 – вторая часть по методическим компетенциям, 3 – общий процент успешности.

### **3. Уровни владения предметными и методическими компетенциями.**

Для оценки итогов выполнения диагностического исследования выделены 5 уровней владения компетенциями по общему количеству баллов, набранному участником за выполнение части 1, 2 или всей работы в целом. Уровень компетенций считается низким, если участник получил менее 30% из возможного количества баллов, удовлетворительным - от 30 до 59%, базовым - от 60 до 69%, повышенным – от 70 до 79%, и высоким, когда итоговый балл участника составляет 80% и более от возможного максимального балла. На рисунке 6 приведено распределение участников по уровням компетенций (низкий, базовый, повышенный и высокий) для 1-ой и 2-ой частей диагностической работы, а также по общему результату выполнения.

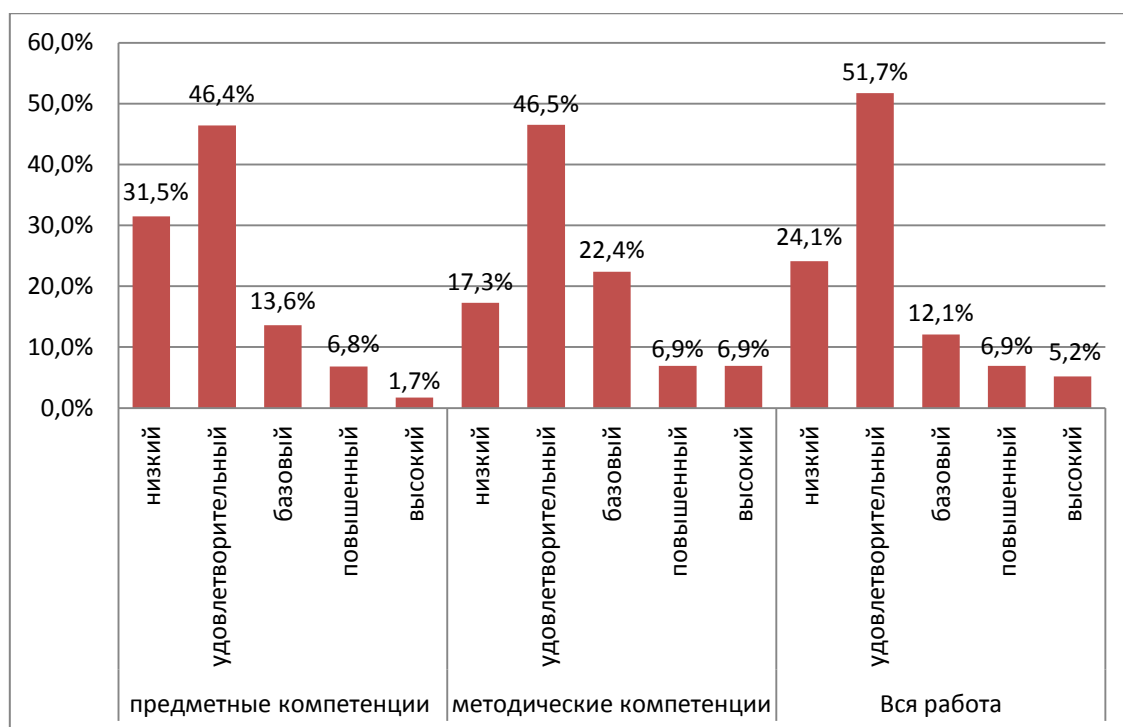


Рисунок 6 – Уровень овладения компетенциями по Республике Бурятия

Анализ результатов выполнения заданий диагностической работы учителями начальных классов республики Бурятия позволяет сделать следующие выводы:

а) предметные компетенции учителей ( часть 1 диагностической работы) сформированы:

- на низком уровне (1-5 баллов) у 31,5% участников.
- на удовлетворительном уровне (6-10 баллов из 18) у 46,4% участников;
- на базовом уровне (11-12 баллов) у 13,6% участников;
- на повышенном уровне (13-14 баллов) у 6,8% участников;
- на высоком уровне (более 14 баллов) у 1,7% участников;

б) методические компетенции учителей начальной школы ( часть 2 диагностической работы) сформированы:

- на низком уровне (0-3 балла) у 17,3% участников;
- на удовлетворительном уровне (4-7 баллов) у 46,5 % участников;
- на базовом уровне (8-9 баллов) у 22,4% участников;
- на повышенном уровне (10-11 баллов) у 6,9% участников;
- на высоком уровне (12 и более баллов) у 6,9% участников;

Большинство участников апробации по республике (46,5%) показали удовлетворительный и базовый уровень методических компетенций, получив от 30 до 59% из возможных баллов за выполнение заданий 2-й части диагностической работы.

Из приведенных на рисунке 6 данных за всю работу видно, что **75,9 % педагогов, принявших участие в апробации, продемонстрировали наличие предметных и методических компетенций, необходимых для обеспечения успешного осуществления образовательного процесса: знание содержания учебного предмета, готовность осуществлять всестороннее развитие младшего школьника, использовать методическое сопровождение, конструировать урок.** При этом полученные данные позволяют сделать вывод о наличии некоторых различий в продемонстрированных педагогами предметных и методических компетенциях, что делает целесообразным рассмотрение результатов не только по всей работе, но и отдельно по этим группам компетенций.

Показали повышенный и высокий уровень предметных компетенций 8,5% участников (эти педагоги набрали более 70% от возможного количества баллов при выполнении части 1 диагностической работы). При этом 31,5% педагогов, участвовавших в апробации, нуждаются в помощи для дальнейшего развития их предметных компетенций. Так же отметим, что необходимо уделить внимание и педагогам, достигшим лишь удовлетворительного и базового уровня владения предметными компетенциями (60 % участников), таким педагогам также целесообразно порекомендовать участие в курсах повышения квалификации, направленных на расширение общепредметного кругозора педагога, на актуализацию современных данных о состоянии наук, являющихся базовыми для предметов «Русский язык», «Математика», «Окружающий мир», на знакомство с новыми технологиями образования младших школьников. **Анализ распределения педагогов по уровням методических компетенций показал (рисунок 6) , что около 68,2% учителей**



*начальной школы готовы к реализации современных подходов в начальном образовании: ведению поиска эффективных способов решения образовательных задач; оцениванию и анализу учебных достижений детей; использованию методик для формирования метапредметных результатов обучения. Высокий и повышенный уровень методических компетенций продемонстрировали 13,8% по Республике Бурятия (13,6% по РФ) участников апробации (эти педагоги набрали более 70% от возможного количества баллов при выполнении части 2 диагностической работы). Но при этом около 17,3% участников апробации продемонстрировали существенные затруднения в выполнении заданий, требующих способности принимать методические решения, формулировать выводы по результатам решения задач учениками и коллегами; проявлять объективность в оценке урока.* Педагогам, не достигшим базового уровня владения методическими компетенциями, необходимо рекомендовать принять участие в курсах повышения квалификации или переподготовки, ориентированных на: изучение особенностей организации обучения в современной начальной школе, раскрывающих особенности учебного процесса, направленного на становление у младшего школьника умения учиться, рассмотрение инновационных технологий и вариативных программ обучения.

#### **4. Выводы и рекомендации.**

Проведенный анализ результатов выполнения диагностической работы учителями начальных классов показал, что предложенная модель оценки компетенций работников образовательных организаций позволяет проводить оценку предметных и методических компетенций учителей.

Полученные результаты оценки показывают:

а) участники апробации смогли подтвердить владение предметными компетенциями: 68,5 % педагогов продемонстрировали владение предметными компетенциями на уровне не ниже удовлетворительного, из них 12,5%

продemonстрировали владение предметными компетенциями на повышенном и высоком уровне;

б) 82,7 % участников апробации смогли подтвердить владение методическими компетенциями на уровне не ниже базового, из них 16,6 % продемонстрировали повышенный и высокий уровень владения данной группой компетенций;

в) при выполнении диагностической работы 24,1 % педагогов начального звена не достигли базового уровня в выполнении работы в целом

По результатам анализа можно выделить следующие дефициты в подготовке учителей:

– недостаточный уровень сформированности представлений о системности научных явлений в конкретных предметных областях и темах учебных курсов начальной школы;

– недостаточное владение информационно-коммуникационными технологиями: не успешность педагогов в анализе и представлении данных в заданной форме может не позволить им в дальнейшем своевременно корректировать учебный процесс с учетом результатов мониторингов, вовремя выявлять и учитывать особенности развития детей;

– низкий уровень умений учитывать данные мониторингов образовательных результатов учащихся и вносить изменения в свою деятельность, планируя ее корректировку, реализовывая принципы индивидуализации и дифференциации обучения.

## **5. Предложения по организации повышения квалификации работников образовательных организаций.**

Реализация проекта «Разработка и апробация модели оценки компетенций работников образовательных организаций, осуществляющих образовательную деятельность по образовательным программам общего образования» позволила выявить следующие основные направления развития действующей системы повышения квалификации учителей младших классов в Республике Бурятия. Необходимо актуализировать систему повышения квалификации в области предметной подготовки учителя. Учителя начальных классов должны обладать определенной компетенцией, которая превышает возможности выполнять программу на базовом уровне. Предметные знания должны давать педагогу возможность проводить, во-первых, дифференцированную работу с учащимися, проявляющими особый интерес к данному предмету, и, во-вторых, создавать интеллектуальный фон обучения данному предмету для развития углубленного интереса к нему.

В рамках повышения квалификации и подготовки кадров предлагаем обратить особое внимание на инновационные методы обучения, такие как исследовательская деятельность школьника, контрольно-оценочная деятельность, формирование учебной деятельности, ИКТ-технологии.

**Приложение 1: Рейтинг Субъектов РФ по успешности выполнения  
диагностической работы.**

| №  | Код Субъекта РФ | Субъект РФ                             | Средний балл за 1 часть | Средний балл за 2 часть | Средний балл за всю работу | Процент успешности выполнения 1 части | Процент успешности выполнения 2 части | Процент успешности выполнения всей работы |
|----|-----------------|--|-------------------------|-------------------------|----------------------------|---------------------------------------|---------------------------------------|---|
| 1  | 83              | Ненецкий автономный округ              | 11,3                    | 10,0                    | 21,3                       | 63,0                                  | 76,9                                  | 68,8                                      |
| 2  | 87              | Чукотский АО                           | 12,5                    | 8,0                     | 20,5                       | 69,4                                  | 61,5                                  | 66,1                                      |
| 3  | 35              | Вологодская область                    | 12,0                    | 8,3                     | 20,3                       | 66,6                                  | 64,1                                  | 65,5                                      |
| 4  | 29              | Архангельская область                  | 12,7                    | 7,6                     | 20,3                       | 70,3                                  | 58,5                                  | 65,3                                      |
| 5  | 86              | Ханты-Мансийский автономный округ-Югра | 12,3                    | 7,8                     | 20,0                       | 68,1                                  | 59,8                                  | 64,6                                      |
| 6  | 11              | Республика Коми                        | 11,6                    | 8,3                     | 19,9                       | 64,5                                  | 63,6                                  | 64,1                                      |
| 7  | 13              | Республика Мордовия                    | 12,4                    | 7,4                     | 19,8                       | 69,0                                  | 56,8                                  | 63,9                                      |
| 8  | 69              | Тверская область                       | 12,6                    | 7,1                     | 19,8                       | 70,3                                  | 55,0                                  | 63,9                                      |
| 9  | 62              | Рязанская область                      | 11,4                    | 8,3                     | 19,6                       | 63,1                                  | 63,5                                  | 63,3                                      |
| 10 | 78              | город Санкт-Петербург                  | 11,4                    | 8,0                     | 19,5                       | 63,6                                  | 61,7                                  | 62,8                                      |
| 11 | 18              | Удмуртская Республика                  | 12,1                    | 6,8                     | 18,9                       | 67,3                                  | 52,6                                  | 61,1                                      |
| 12 | 46              | Курская область                        | 11,4                    | 7,5                     | 18,9                       | 63,2                                  | 57,6                                  | 60,9                                      |
| 13 | 58              | Пензенская область                     | 11,7                    | 6,9                     | 18,6                       | 65,0                                  | 53,3                                  | 60,1                                      |
| 14 | 60              | Псковская область                      | 11,7                    | 6,8                     | 18,5                       | 65,2                                  | 52,4                                  | 59,8                                      |
| 15 | 89              | Ямало-Ненецкий автономный округ        | 10,4                    | 8,0                     | 18,4                       | 58,0                                  | 61,3                                  | 59,4                                      |
| 16 | 31              | Белгородская область                   | 11,4                    | 6,9                     | 18,3                       | 63,2                                  | 52,9                                  | 58,9                                      |
| 17 | 73              | Ульяновская область                    | 11,1                    | 7,2                     | 18,3                       | 61,5                                  | 55,3                                  | 58,9                                      |
| 18 | 51              | Мурманская область                     | 10,5                    | 7,7                     | 18,2                       | 58,6                                  | 59,2                                  | 58,8                                      |
| 19 | 39              | Калининградская область                | 11,1                    | 7,1                     | 18,2                       | 61,5                                  | 54,8                                  | 58,7                                      |
| 20 | 26              | Ставропольский край                    | 11,1                    | 7,1                     | 18,2                       | 61,5                                  | 54,7                                  | 58,7                                      |
| 21 | 76              | Ярославская область                    | 10,4                    | 7,6                     | 18,1                       | 57,9                                  | 58,8                                  | 58,3                                      |
| 22 | 71              | Тульская область                       | 10,8                    | 7,2                     | 18,0                       | 60,2                                  | 55,1                                  | 58,1                                      |
| 23 | 36              | Воронежская область                    | 11,5                    | 6,4                     | 18,0                       | 64,1                                  | 49,6                                  | 58,0                                      |
| 24 | 22              | Алтайский край                         | 10,5                    | 7,4                     | 17,9                       | 58,6                                  | 56,7                                  | 57,8                                      |
| 25 | 72              | Тюменская область                      | 11,4                    | 6,5                     | 17,9                       | 63,2                                  | 50,2                                  | 57,7                                      |
| 26 | 50              | Московская область                     | 11,0                    | 6,9                     | 17,9                       | 61,2                                  | 52,9                                  | 57,7                                      |
| 27 | 40              | Калужская область                      | 10,8                    | 7,0                     | 17,8                       | 59,9                                  | 54,2                                  | 57,5                                      |
| 28 | 68              | Тамбовская область                     | 11,2                    | 6,6                     | 17,8                       | 62,4                                  | 50,6                                  | 57,4                                      |
| 29 | 37              | Ивановская область                     | 12,1                    | 5,7                     | 17,8                       | 67,1                                  | 43,8                                  | 57,3                                      |
| 30 | 55              | Омская область                         | 10,9                    | 6,9                     | 17,7                       | 60,5                                  | 52,7                                  | 57,2                                      |
| 31 | 47              | Ленинградская область                  | 10,6                    | 7,0                     | 17,6                       | 58,6                                  | 54,0                                  | 56,7                                      |

| №  | Код Субъекта РФ | Субъект РФ                        | Средний балл за 1 часть | Средний балл за 2 часть | Средний балл за всю работу | Процент успешности выполнения 1 части | Процент успешности выполнения 2 части | Процент успешности выполнения всей работы |
|----|-----------------|-----------------------------------|-------------------------|-------------------------|----------------------------|---------------------------------------|---------------------------------------|---|
| 32 | 19              | Республика Хакасия                | 10,4                    | 7,2                     | 17,6                       | 57,5                                  | 55,4                                  | 56,6                                      |
| 33 | 21              | Чувашская Республика              | 11,0                    | 6,5                     | 17,5                       | 61,0                                  | 49,8                                  | 56,3                                      |
| 34 | 65              | Сахалинская область               | 9,9                     | 7,5                     | 17,4                       | 55,1                                  | 57,3                                  | 56,0                                      |
| 35 | 63              | Самарская область                 | 10,7                    | 6,5                     | 17,2                       | 59,5                                  | 50,0                                  | 55,5                                      |
| 36 | 49              | Магаданская область               | 10,9                    | 6,3                     | 17,1                       | 60,3                                  | 48,4                                  | 55,3                                      |
| 37 | 28              | Амурская область                  | 10,7                    | 6,3                     | 17,0                       | 59,4                                  | 48,7                                  | 54,9                                      |
| 38 | 42              | Кемеровская область               | 11,4                    | 5,5                     | 17,0                       | 63,5                                  | 42,7                                  | 54,8                                      |
| 39 | 52              | Нижегородская область             | 9,9                     | 7,0                     | 17,0                       | 55,2                                  | 54,1                                  | 54,7                                      |
| 40 | 57              | Орловская область                 | 9,3                     | 7,6                     | 17,0                       | 51,9                                  | 58,6                                  | 54,7                                      |
| 41 | 61              | Ростовская область                | 10,7                    | 6,3                     | 16,9                       | 59,2                                  | 48,2                                  | 54,6                                      |
| 42 | 34              | Волгоградская область             | 10,8                    | 6,1                     | 16,9                       | 60,1                                  | 46,8                                  | 54,5                                      |
| 43 | 64              | Саратовская область               | 9,5                     | 7,4                     | 16,9                       | 52,5                                  | 57,3                                  | 54,5                                      |
| 44 | 54              | Новосибирская область             | 10,0                    | 6,9                     | 16,9                       | 55,6                                  | 52,9                                  | 54,5                                      |
| 45 | 92              | Севастополь                       | 10,7                    | 6,1                     | 16,8                       | 59,5                                  | 47,1                                  | 54,3                                      |
| 46 | 66              | Свердловская область              | 9,8                     | 6,8                     | 16,6                       | 54,6                                  | 52,0                                  | 53,5                                      |
| 47 | 16              | Республика Татарстан              | 10,1                    | 6,4                     | 16,6                       | 56,3                                  | 49,5                                  | 53,5                                      |
| 48 | 70              | Томская область                   | 9,2                     | 7,3                     | 16,5                       | 51,3                                  | 56,0                                  | 53,3                                      |
| 49 | 91              | Республика Крым                   | 9,6                     | 6,8                     | 16,5                       | 53,5                                  | 52,7                                  | 53,1                                      |
| 50 | 23              | Краснодарский край                | 11,2                    | 5,2                     | 16,4                       | 62,3                                  | 39,9                                  | 52,9                                      |
| 51 | 56              | Оренбургская область              | 9,6                     | 6,6                     | 16,2                       | 53,1                                  | 51,1                                  | 52,3                                      |
| 52 | 53              | Новгородская область              | 9,9                     | 6,3                     | 16,2                       | 54,8                                  | 48,8                                  | 52,3                                      |
| 53 | 67              | Смоленская область                | 9,2                     | 7,0                     | 16,2                       | 51,0                                  | 53,7                                  | 52,1                                      |
| 54 | 59              | Пермский край                     | 9,9                     | 6,1                     | 16,0                       | 55,2                                  | 46,8                                  | 51,7                                      |
| 55 | 41              | Камчатский край                   | 8,9                     | 7,1                     | 15,9                       | 49,3                                  | 54,4                                  | 51,4                                      |
| 56 | 38              | Иркутская область                 | 9,6                     | 6,3                     | 15,9                       | 53,4                                  | 48,3                                  | 51,3                                      |
| 57 | 2               | Республика Башкортостан           | 8,9                     | 7,0                     | 15,9                       | 49,6                                  | 53,5                                  | 51,2                                      |
| 58 | 27              | Хабаровский край                  | 10,4                    | 5,3                     | 15,6                       | 57,6                                  | 40,6                                  | 50,5                                      |
| 59 | 30              | Астраханская область              | 8,8                     | 6,4                     | 15,2                       | 49,1                                  | 48,9                                  | 49,0                                      |
| 60 | 75              | Забайкальский край                | 8,9                     | 6,0                     | 14,9                       | 49,3                                  | 46,2                                  | 48,0                                      |
| 61 | 7               | Кабардино-Балкарская Республика   | 8,2                     | 6,2                     | 14,5                       | 45,8                                  | 48,0                                  | 46,7                                      |
| 62 | 3               | Республика Бурятия                | 7,7                     | 6,3                     | 14,1                       | 42,9                                  | 48,7                                  | 45,3                                      |
| 63 | 6               | Республика Ингушетия              | 10,1                    | 3,9                     | 14,1                       | 56,3                                  | 30,2                                  | 45,3                                      |
| 64 | 15              | Республика Северная Осетия-Алания | 8,4                     | 5,5                     | 13,9                       | 46,6                                  | 42,5                                  | 44,9                                      |

| <b>№</b> | <b>Код Субъекта РФ</b> | <b>Субъект РФ</b>               | <b>Средний балл за 1 часть</b> | <b>Средний балл за 2 часть</b> | <b>Средний балл за всю работу</b> | <b>Процент успешности выполнения 1 части</b> | <b>Процент успешности выполнения 2 части</b> | <b>Процент успешности выполнения всей работы</b> |
|----------|------------------------|---------------------------------|--------------------------------|--------------------------------|-----------------------------------|--|--|--|
| 65       | 9                      | Карачаево-Черкесская Республика | 7,5                            | 5,9                            | 13,5                              | 41,9   | 45,6   | 43,4   |
| 66       | 48                     | Липецкая область                | 8,8                            | 4,3                            | 13,1                              | 49,0   | 32,9   | 42,3   |
| 67       | 17                     | Республика Тыва                 | 7,2                            | 5,5                            | 12,7                              | 40,2   | 42,0   | 41,0   |
| 68       | 1                      | Республика Адыгея               | 8,2                            | 4,2                            | 12,4                              | 45,4   | 32,4   | 39,9   |
| 69       | 20                     | Чеченская Республика            | 7,4                            | 4,8                            | 12,2                              | 41,1   | 37,3   | 39,5   |
| 70       | 5                      | Республика Дагестан             | 7,5                            | 4,4                            | 11,9                              | 41,6   | 33,7   | 38,3   |
|          |                        | <b>Российская Федерация</b>     | <b>10,4</b>                    | <b>6,7</b>                     | <b>17,1</b>                       | <b>57,5</b>                                  | <b>51,5</b>                                  | <b>55,0</b>                                      |