



МИНИСТЕРСТВО ОБРАЗОВАНИЯ И
НАУКИ РЕСПУБЛИКИ БУРЯТИЯ

ГОСУДАРСТВЕННОЕ БЮДЖЕТНОЕ
УЧРЕЖДЕНИЕ

«РЕГИОНАЛЬНЫЙ ЦЕНТР ОБРАБОТКИ
ИНФОРМАЦИИ И ОЦЕНКИ КАЧЕСТВА
ОБРАЗОВАНИЯ»

ул. Краснофлотская, д.2, г. Улан-Удэ, 670033,
тел. 8(3012)200-380, E-mail: rbrcoioko@mail.ru

Руководителям органов
местного самоуправления,
осуществляющим управление
в сфере образования

На № 30.03.2021 от № 49 г.

*О результатах исследования компетенций учителей
русского языка и литературы Республики Бурятия в 2020 г.*

Уважаемые коллеги!

Во исполнение приказа Министерства образования и науки РБ №1339 от 26.11.2020 г. «О проведении мониторингового исследования компетенций учителей русского языка и литературы Республики Бурятия», ГБУ «РЦОИ и ОКО» 02.12.2020 года проведено исследование компетенций учителей русского языка и литературы.

По итогам проведенного исследования, направляем в ваш адрес «Аналитический отчет по результатам мониторингового исследования компетенций учителей русского языка и литературы Республики Бурятия в 2020 году», для использования в работе.

Директор

Д.К. Чимитова

Исп. Цыренов А.В.
т. (83012) 377290

Министерство образования и науки Республики Бурятия
ГБУ «Региональный центр обработки информации и оценки
качества образования»

**АНАЛИТИЧЕСКИЙ ОТЧЕТ
ПО РЕЗУЛЬТАТАМ МОНИТОРИНГОВОГО ИССЛЕДОВАНИЯ
КОМПЕТЕНЦИЙ УЧИТЕЛЕЙ РУССКОГО ЯЗЫКА И ЛИТЕРАТУРЫ
РЕСПУБЛИКИ БУРЯТИЯ В 2020 ГОДУ**

г. Улан-Удэ
2021

Содержание:

1. Цели и задачи исследования	3
2. Характеристика участников исследования	5
3. Характеристика диагностической работы	6
4. Основные результаты выполнения диагностической работы	8
Статистика выполнения заданий по районам в сравнении с общими результатами по Республике Бурятия	12
5. Сравнение показателей ЕГЭ за 2020 г. с результатами ИКУ РЯ	21
6. Сравнение результатов ВПР 2020 г. с итогами ИКУ РЯ	23
7. Выводы.....	25

Аналитический отчет по результатам мониторингового исследования компетенций учителей русского языка и литературы Республики Бурятия в 2020 году.

1. Цели и задачи исследования.

Настоящий анализ проведен по результатам мониторингового исследования проведенного 02 декабря 2020 года, во исполнение приказа Министерства образования и науки РБ № 1339 от 26.11.2020 г. «О проведении мониторингового исследования компетенций учителей русского языка и литературы Республики Бурятия». В исследовании приняли участие учителя русского языка и литературы всех 22 муниципальных образований, города Улан-Удэ и интернатных учреждений. Согласно предоставленным Р(Г)УО спискам, в республике насчитывается 1183 учителя русского языка и литературы, из которых участие в исследовании приняло 1098 человек (92.3 %), и 85 учителей (7.7 %) не приняли участие по объективным причинам. Обеспечили 100 % явку и участие учителей в проведении исследования Муйский, Мухоршибирский и Хоринский районы. Для определения общего портрета преподавательского состава было проведено анкетирование учителей русского языка и литературы.

Мониторинговое исследование было проведено с целью выявления уровней профессиональных компетенций учителей русского языка и литературы, обеспечивающих достижение комплекса образовательных результатов освоения обучающимися основной образовательной программы основного общего и/или среднего (полного) общего образования по предмету «Русский язык», «Литература», «Родной (русский) язык», «Родная (русская) литература» в соответствии с требованиями Федеральных государственных образовательных стандартов.

Подходы к отбору содержания диагностической работы определены исходя из требований действующего законодательства, нормативно-правовой документации регулирующей правоотношения в сфере образовательной деятельности, традиций отечественного образования, современных тенденций и отечественного опыта проведения оценки компетенций специалистов в сфере образования.

2. Характеристика участников исследования.

Учительский состав общеобразовательных организаций Республики Бурятия, в соответствии с проведенным анкетированием, представлен в своем большинстве женщинами (98,2 % - 1078 чел), среднего возраста около 45,9 лет. Мужчин насчитывается 20 человек, что составляет 1.8 % от общего количества учителей. В основном количестве учителя имеют первую квалификационную категорию (47 % - 512 чел), высшую категорию имеют 28,2 % - 306 человек, соответствие занимаемой должности имеют 13 человек – 1.2%, не имеют квалификационной категории 257 человек – 23,6 %. При этом в ходе анкетирования 10 человек не указали свою квалификационную категорию. Средний стаж педагогической работы опрошенных учителей составил 21.2 года. Педагогическое образование имеют все учителя 100 %, а второе высшее образование имеют или прошли курсы переподготовки 30,2 %- 332 человека.

Среднее количество часов нагрузки на одного учителя составило 23 часа в неделю. Количество учителей имеющих часы обучения в параллельных классах составило 27,3 % - 300 человек.

Учителя в общеобразовательных организациях в процессе повседневной трудовой деятельности занимаются решением предметных вопросов 45,5 %, также занимаются методическими вопросами 29,4 %, на решение воспитательных вопросов уделяют 21,7 %, и 3,4 % рабочего времени уходит на решение иных вопросов.

В ходе опроса также выяснялся вопрос о желании участников исследования пройти независимую оценку своей квалификации и пройти курсы повышения квалификации. Количество учителей изъявивших желание пройти независимую оценку квалификации составило 445 человек (40,5 %). Желание повысить свой профессиональный уровень и пройти курсы повышения квалификации выразило явное большинство 894 чел (81,3 %).

На вопрос о необходимости определения тематики курсов повышения квалификации, свое мнение выразили 689 учителей (62,7 %). В своем большинстве, учителя высказались о необходимости:

1. Методической подготовки к ВПР, ОГЭ и ЕГЭ;
2. Подготовка к олимпиадам по предмету;
3. Методики преподавания предметов родной язык и родная литература;
4. Вопросы дистанционного обучения, ИКТ грамотности учителя.
5. Особенности обучения в условиях реализации ФГОС.

Кроме того, учителя выразили мнение о необходимости улучшения методики работы с детьми с ОВЗ, одаренными детьми, формировании функциональной грамотности учеников.

Образовательная организация	кол-во участников				Квалификационная категория						Количество учеников							Решение категорий вопросов, %				Тематика курсов	
		полных лет	женщины	мужчины	Без категории	Первая	Высшая	Соответствие	стаж	Второе обр., переподгото ка	до 25	25-110	110-300	свыше 300	часы	параллелей	НОК	ПК	предмет	методич	воспит		другие
Баргузинский район	33	45,8	33	0	9	14	10	0	19,3	10	10	19	4	0	22,2	15	19	32	44,8	31,5	22,8	0,9	26
Баунтовский район	9	42,2	9	0	2	3	3	0	19,1	0	1	7	0	0	22,3	3	3	7	46,2	22,6	26,8	4,4	7
Бичурский район	32	49,6	32	0	4	20	8	0	24,6	11	6	26	0	0	22,7	7	9	23	40,4	30	26,6	3	20
Джидинский район	42	45,9	41	1	14	23	4	1	18,8	19	23	13	3	0	21,2	9	18	38	42	31	24,5	2,5	26
Еравнинский район	29	49,1	29	0	6	14	9	0	22,2	12	9	19	1		20	2	13	21	43	34	19	4	19
Заиграевский район	68	46,4	68	0	19	31	18	0	19,3	20	17	47	4	0	20,5	11	12	51	41,5	32	23	3,5	41
Закаменский район	46	45,8	45	1	12	24	10	0	18,9	16	17	23	5	0	22,1	2	22	41	46,7	28,8	22	2,5	32
Иволгинский район	57	49,4	55	2	14	26	16	0	23,5	15	8	35	13	0	23,6	23	27	54	43	31	21	5	37
Кабанский район	65	47,9	64	1	22	29	12	2	22,3	19	12	42	11	0	23	19	39	52	45	29	19	7	37
Кижингинский район	22	52,6	22	0	0	10	12	0	28,2	6	8	13	1	0	24,2	1	16	19	41	32	23	4	19
Курумканский район	25	45,6	23	2	3	12	10	0	21,3	9	10	11	2	0	22,4	3	14	25	47,5	26,5	21,5	4,5	13
Кяхтинский район	49	47	48	1	18	24	7	0	19,8	18	14	26	9	0	25	9	26	44	45	27	22	6	25
Муйский район	13	50,1	13	0	3	7	3	0	22,1	6	2	9	1	0	27	0	4	10	50,6	27,8	20,8	0,8	3
Мухоршибирский район	36	47,5	35	1	9	17	8	2	22	14	5	29	1	0	23,2	3	17	27	45	32	20	3	21
Окинский район	5	47,4	5	0	1	3	1	0	20,2	1	2	2	1	0	21,8	0	3	5	40	32,5	22,5	5	3
Прибайкальский район	44	45,4	44	0	8	28	7	1	18,6	13	14	24	4	1	18,3	8	20	36	47	28	22	3	29
Северобайкальский район	18	49,3	18	0	4	9	5	0	22,3	6	3	12	3	0	21,9	3	10	18	55	27	16	2	13
Гор. Северобайкальск	17	50,2	17	0	6	3	7	0	22,2	2	2	8	7	0	27,4	5	0	12	63	17	15	5	10
Селенгинский район	36	49,3	36	0	7	19	9	1	23,5	8	4	22	10	0	25,9	5	15	8	43,3	31,4	21,5	3,8	24
Тарбагатайский район	24	47,4	24	0	8	9	5	2	21,3	9	8	16	0	0	20,5	0	5	15	44,4	28,8	26	0,8	14
Тункинский район	35	46,7	33	2	13	15	7	0	20,5	11	10	22	2	0	22	6	18	29	49	27,2	22,2	1,6	29
Хоринский район	32	48,2	32	0	9	14	8	1	17,7	17	13	17	1	0	23,6	4	17	30	47	29	21	3	22
ГБОУ	65	48,7	62	3	9	26	29	1	19,7	36	21	41	1	0	23	10	32	61	41	33	22	4	46
гор. Улан-Удэ	296	47,6	290	6	57	132	98	2	21,7	54	20	113	153	2	28,3	152	86	236	43	28	25	4	173
ВСЕГО по РБ	1098	45,9	1079	20	257	512	306	13	21,2	332	239	596	237	3	23	300	445	894	45,5	29,4	21,7	3,4	689
в % по РБ			98,2	1,8	23,6	47	28,2	1,2		30,2	22,3	55,4	22	0,3		27,3	40,5	81,3					62,7

Таблица 1: сведения по анкетированию учителей русского языка и литературы.

По итогам проведенного анкетирования и собранного материала, можно составить обобщенный портрет учителя русского языка и литературы. Таким образом, учителем русского языка и литературы в Республике Бурятия является женщина, в возрасте 45.9 лет, имеющая первую квалификационную категорию, с опытом педагогической работы свыше 21,2 года, имеющей высшее педагогическое образование, у которой на обучении находятся от 25-110 учеников. При этом в течении рабочего времени реализует педагогические компетенции, в повседневной деятельности большей частью решая вопросы в сфере предметных категорий, которая желает повысить свой профессиональный уровень и пройти курсы повышения квалификации.

3. Характеристика диагностической работы.

В ходе мониторингового исследования, учителя заполнили регистрационный лист и выполнили по одному тестовому заданию, состоящему из 20 вопросов. Исследование учителей было направлено на оценку предметных и методических компетенций, при этом выявление предметных компетенций осуществлялось с помощью тестовых заданий части 1 диагностической работы, оценка методических компетенций – с помощью тестовых заданий части 2 диагностической работы. Каждый вариант диагностической работы содержал задания различного уровня сложности (базовый, повышенный, высокий). Часть 1 диагностической работы состояла из 12 тестовых заданий. Часть 2 диагностической работы состояла из 8 заданий. Максимальное количество баллов – за правильное выполнение всех заданий диагностической работы, участник исследования мог набрать 61 балл (20 и 41 баллов за 1 и 2 части соответственно).

Часть диагностической работы	Кол -во заданий	Тип задания	Максимальный балл
Часть 1 – Предметные компетенции			
<i>Задания 1-6</i>	6	Задание на выбор 1 правильного ответа (ответов) из нескольких предложенных	6
<i>Задания 7-10</i>	4	Задание на выбор 1 правильного ответа (ответов) из нескольких предложенных	8
<i>Задания 11-12</i>	2	Задание на соответствие	6
		<i>Всего по 1 части</i>	20 баллов
Часть 2 – Методические компетенции			
<i>Задание 13</i>	1	Задание на выбор нескольких правильных ответов из перечня предложенных	2

Задание 14	1	Задание на выбор 1 правильного ответа (ответов) из нескольких предложенных	1
Задание 15	1	Задание на соответствие	3
Задание 16	1	Задание на соответствие	9
Задание 17	1	Задание открытого типа: запись самостоятельно сформулированного правильного ответа	6
Задание 18	1	Задание на выбор нескольких правильных ответов из перечня предложенных	6
Задание 19	1	Задание открытого типа: запись самостоятельно сформулированного правильного ответа	7
Задание 20	1	Задание с развернутым ответом	7
		<i>Всего по 2 части</i>	41 балл
ИТОГО			61 балл

Таблица 2: Распределение 1 и 2 частей диагностической работы по проверяемым элементам профессиональных компетенций.

При этом задания в исследовании были распределены по уровням категорий, имеющих базовый, повышенный и высокий уровень профессиональной подготовки, в соответствии с кодификатором элементов профессиональных компетенций учителя русского языка.

Уровень сложности	Номер задания	Сумма баллов
Базовый	1,2,3,4,5,6,13,14,15,16	21
Повышенный	7,8,9,10,17,18	20
Высокий	11,12,19,20	20

Таблица 3. Градация номеров заданий исследования по уровням сложности.

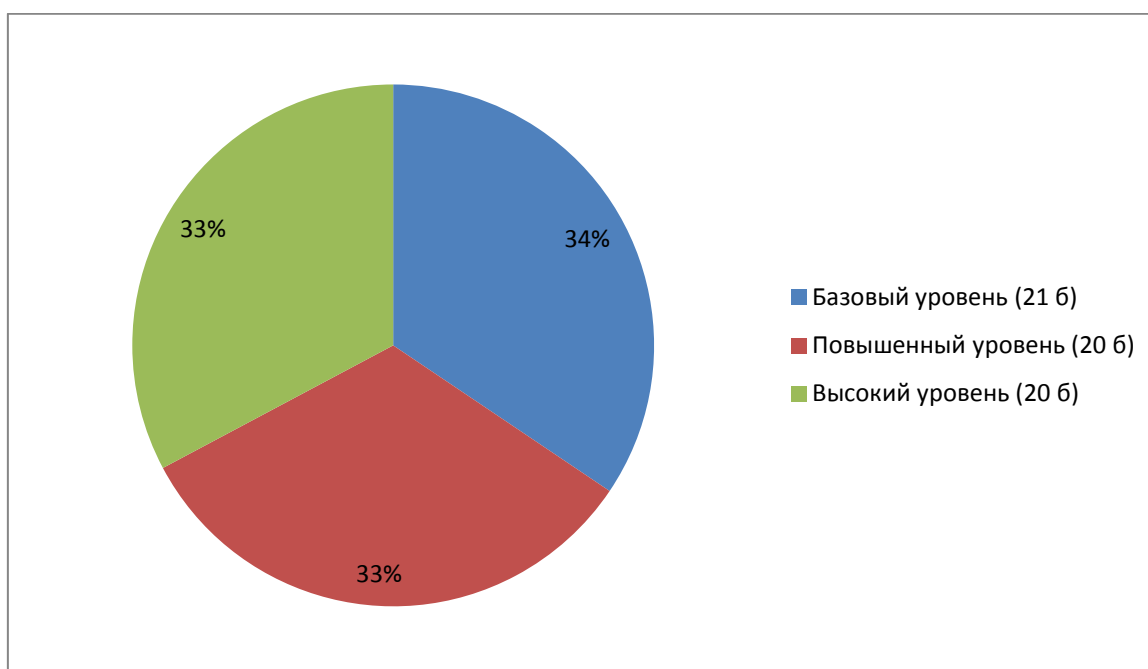


Таблица 4: Распределение количества баллов по уровням сложности.

4. Основные результаты выполнения диагностической работы

В качестве показателей для сравнительной характеристики результатов мониторингового исследования участников использовалось: количество баллов за 1 часть диагностической работы, количество баллов за 2 часть диагностической работы, средний балл за всю диагностическую работу, общее количество баллов набранное участниками за всю диагностическую работу, а также процент выполнения участниками заданий первой и второй части диагностической работы, и общий процент выполнения заданий.

По результатам анализа выполненных в ходе диагностического исследования учителями работ, средний бал участников исследования в целом по Республике Бурятия составил 27.2 балла, из 61 максимально возможных, при этом процент выполнения заданий за диагностическую работу составил 44.6 %. Максимально возможный балл не набрал ни один из участников исследования, так же как и нулевого наименьшего результата никто не показал.

При рассмотрении выполнения самих работ, в целом по Республике Бурятия, средний бал выполнения заданий 1 части, по выявлению предметных компетенций составил - 6.8 балла, из 20 баллов максимально возможных. При этом, процент выполнения учителями заданий 1 части исследования составил 34.1 %. Средний бал выполнения заданий по 2 части, по выявлению методических компетенций составил 20.4 балла, из 41 балла максимально возможных. При этом, процент выполнения учителями заданий 1 части исследования составил 49.8 %. В ходе проведенного анализа результатов исследования было определено, что относительно высокий процент выполнения заданий по республике наблюдается по части 2 диагностической работы, что показывает превалирование методических компетенций у учителей над предметными компетенциями. Это говорит о необходимости организации повышения квалификации учителей по решению вопросов относящихся к улучшению уровня предметных компетенций.

		Предметные компетенции (max - 20 баллов)		Методические компетенции (max - 41 балл)		Всего 61 балл	
№п/п	Район	средний балл	% выполнения задания	средний балл	% выполнения задания	Средний балл	Общий %
	ВСЕГО по РБ	6,8	34,1	20,4	49,8	27,2	44,6
1	Кижингинский район	8,7	43,4	24,5	59,8	33,2	54,4
2	Еравнинский район	9,0	45,0	23,3	56,8	32,3	52,9
3	Иволгинский	7,8	38,8	22,8	55,6	30,6	50,1
4	Северобайкальский район	7,7	38,6	22,7	55,4	30,4	49,9
5	Гор. Улан-Удэ	7,9	39,7	21,5	52,5	29,5	48,3
6	Бичурский	7,6	37,8	21,1	51,4	28,7	47,0
7	Тарбагатайский район	6,0	30,2	22,3	54,4	28,3	46,4
8	Баргузинский район	6,0	30,2	22,2	54,0	28,2	46,2
9	Баунтовский район	7,6	37,8	20,2	49,3	27,8	45,5
10	Селенгинский район	6,0	30,0	21,7	52,9	27,7	45,4
11	Кабанский район	6,8	34,2	21,0	50,4	27,9	45,1
12	Закаменский район	8,3	41,4	18,9	46,0	27,2	44,5
13	Хоринский район	7,3	36,6	19,7	48,0	27,0	44,3
14	Прибайкальский район	6,3	31,4	20,7	50,4	26,9	44,2
15	Заиграевский район	6,7	33,4	20,0	48,8	26,7	43,7
16	ГБОУ	6,0	30,2	20,4	49,8	26,5	43,4
17	г. Северобайкальск	6,9	34,4	19,3	47,1	26,2	42,9
18	Мухоршибирский район	7,6	37,8	18,5	45,1	26,1	42,7
19	Курумканский район	5,2	26,2	20,6	50,3	25,9	42,4
20	Кяхтинский район	5,6	27,8	19,7	47,9	25,2	41,3
21	Джидинский район	5,5	27,4	19,4	47,3	24,9	40,8
22	Тункинский район	5,8	29,0	18,7	45,6	24,5	40,2
23	Муйский район	6,8	34,2	14,9	36,4	21,8	35,7
24	Окинский район	4,6	23,0	16,0	39,0	20,6	33,8

Таблица 5: Общие результаты диагностической работы.

Наиболее высокие результаты мониторингового исследования продемонстрировали учителя русского языка и литературы из Кижингинского района (54.4 %), Еравнинского района (52.9 %) и Иволгинского района (50.1 %).

Наименьшие результаты исследования показали учителя Окинского района (33.8%), Муйского района (35.7 %), Тункинского района (40.2 %), и Джидинского района (40.8%).

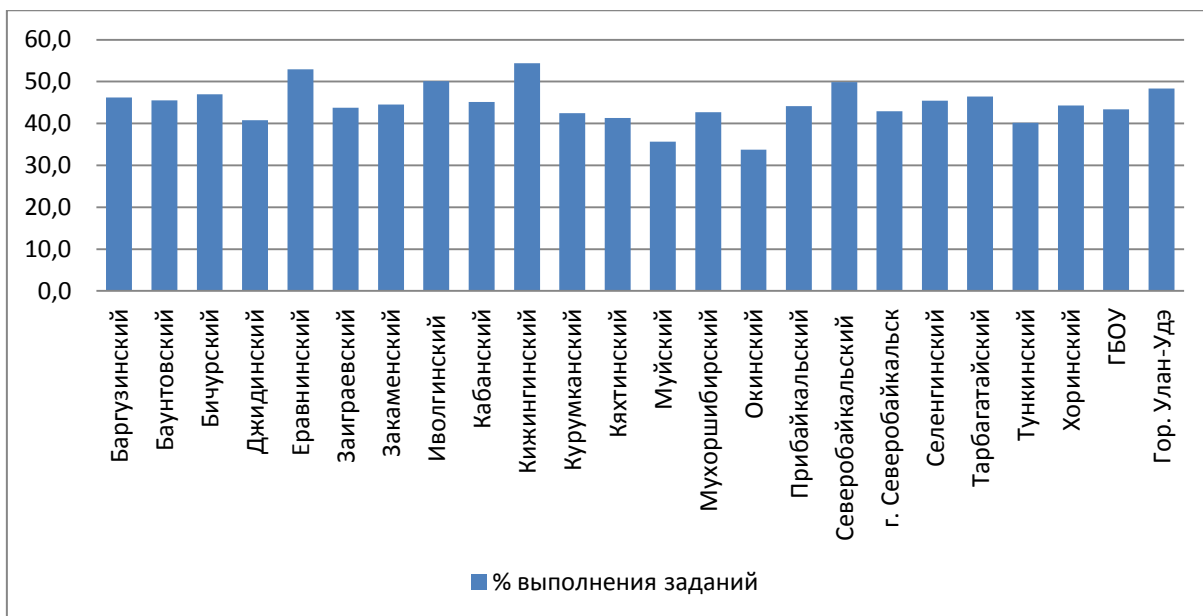


Таблица 6: Процент выполнения заданий диагностической работы по районам.

Из приведенных данных по выполнению диагностической работы видно, что во всех муниципальных образованиях учителя, принявшие участие в исследовании, показали наличие предметных и методических компетенций, необходимых для обеспечения успешного осуществления образовательного процесса. При этом полученные данные позволяют сделать вывод о наличии некоторых различий в продемонстрированных педагогами предметных и методических компетенциях, что делает целесообразным рассмотрение результатов не только по обобщенным данным, но и отдельно по этим группам компетенций в разрезе районов.



Таблица 7: Уровни владения предметными компетенциями.

Задания 1 части диагностической работы направлены на проверку уровня знаний учителей по владению предметными компетенциями, а именно знания коммуникативно-значимых норм русского языка, владения лингвистической терминологией, словообразованием, фонетикой, терминологией, орфографией, пунктуацией, синтаксиса русского языка, знанием литературы и произведений.

Показали хороший уровень владения предметными компетенциями учителя Еравнинского, Кижингинского, и Закаменского районов, которые набрали более 40% от возможного количества баллов при выполнении части 1 диагностической работы. При этом стоит отметить, что учителям Окинскому, Курумканского, Джидинского, Кяхтинского и Тункинского районов, которые не достигли 30% порога, и нуждаются в помощи для дальнейшего развития их предметных компетенций.

Задания 2 части диагностической работы были направлены на проверку уровня знаний учителей по владению методическими компетенциями в своей работе. Таких как, знание предметных, метапредметных и личностных образовательных результатов, видов учебной деятельности, методов, приемов, форм и технологий обучения, способности грамотно классифицировать тип ошибки, знаний приемов, методов, методик и технологий оценки по предмету и умение их применять в соответствии с конкретными ситуациями профессиональной деятельности.



Таблица 8: Уровни владения методическими компетенциями.

Анализ расположения результатов учителей по уровням методических компетенций показал, что учителя Кижингинского, Еравнинского, Иволгинского и Северобайкальского районов продемонстрировали хороший уровень знаний, набрав более 55 % от возможного количества баллов при выполнении части 2 диагностической работы. Однако существенные затруднения при выполнении заданий по определению методических компетенций показали учителя из Муйского и Окинського районов.

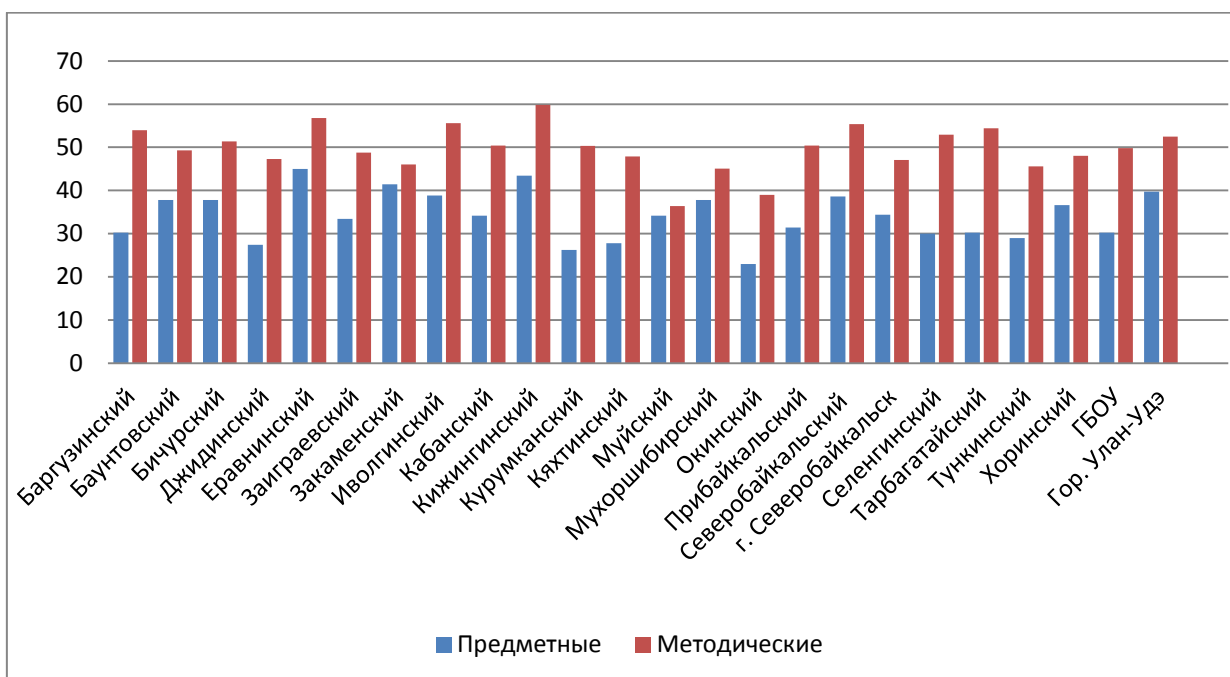
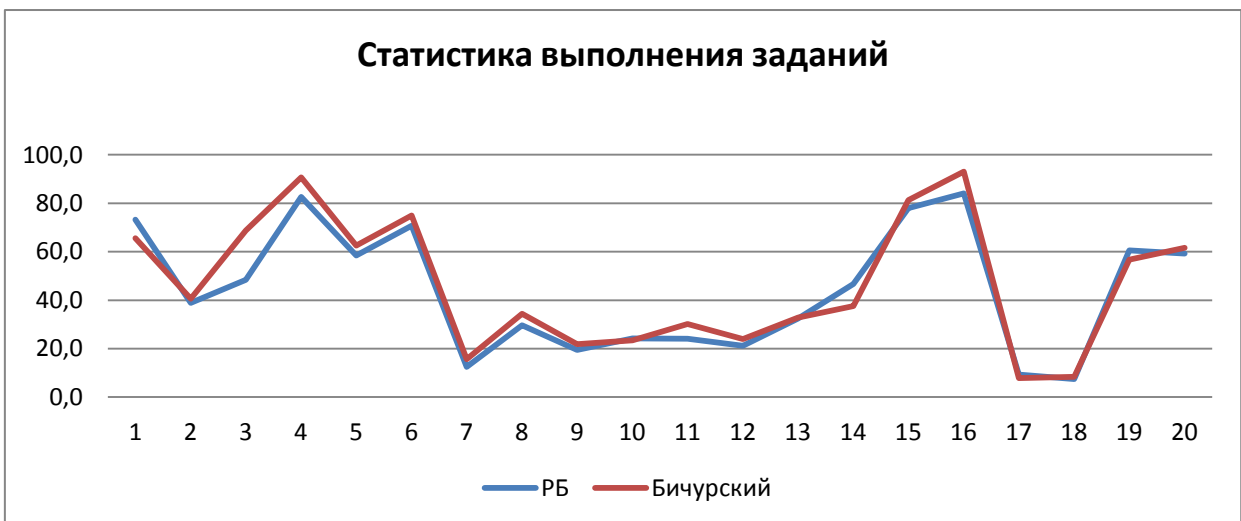
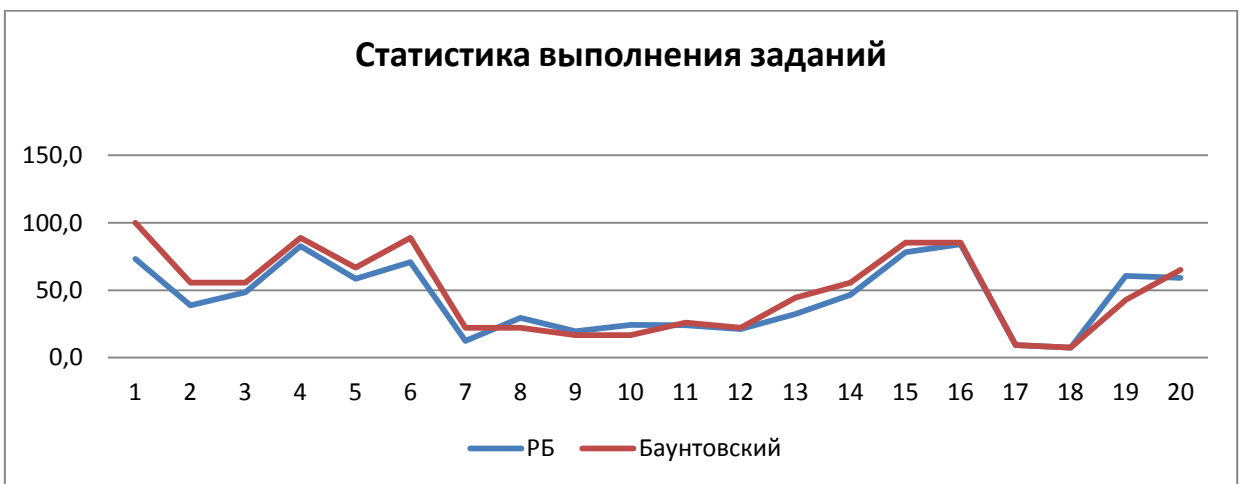


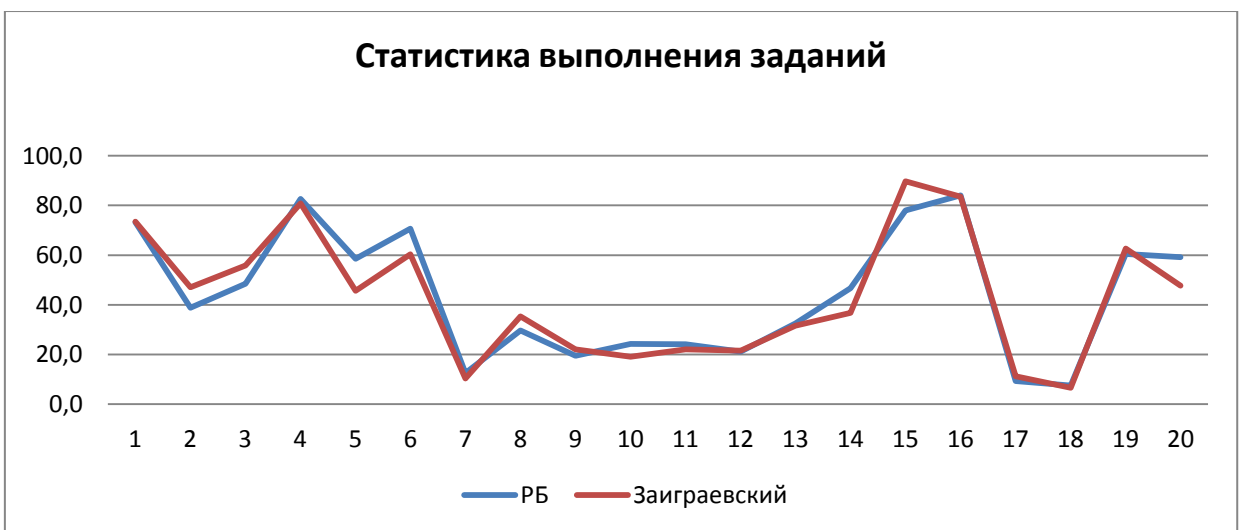
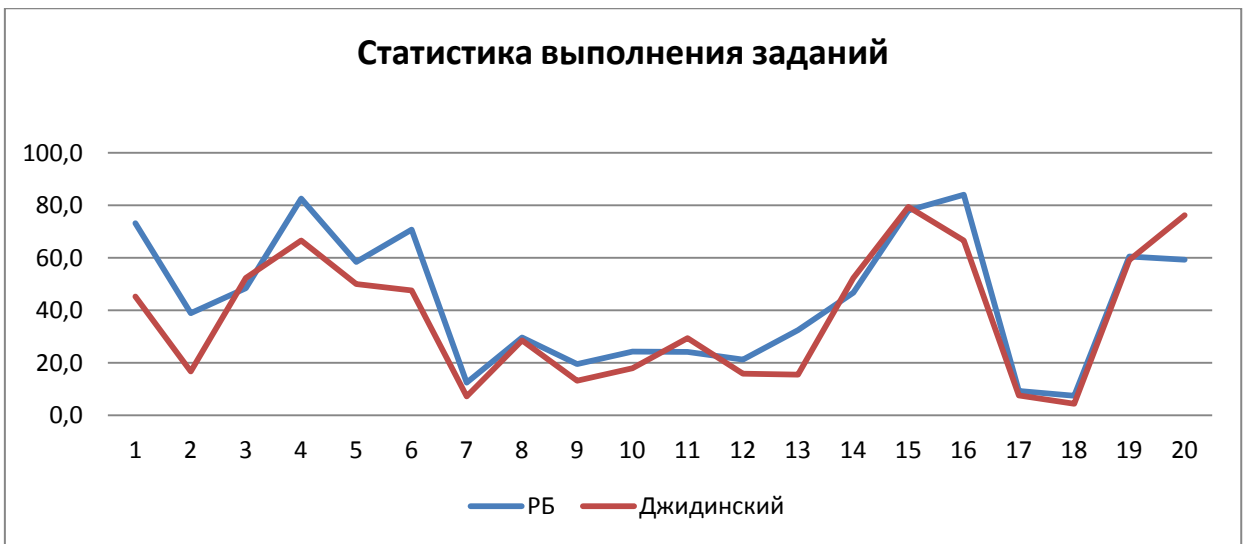
Таблица 9: Соотношение предметных и методических компетенций.

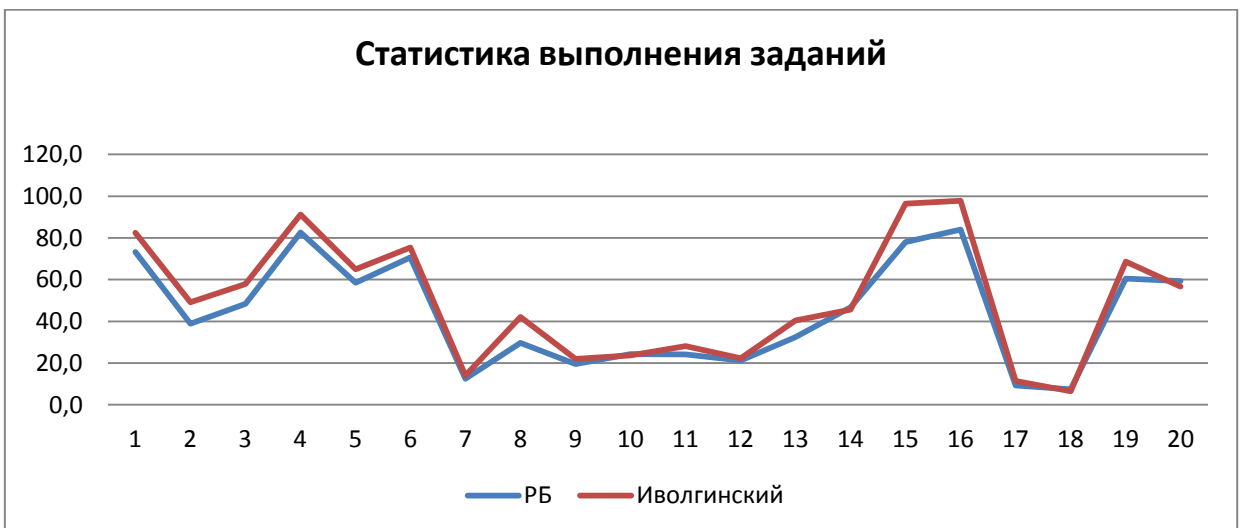
На вышеуказанной таблице наглядно продемонстрировано преобладание у учителей русского языка и литературы методических компетенций над предметными. Низкий уровень предметных компетенций говорит о необходимости непрерывного роста профессионального уровня учителей в условиях постоянного возрастания объёма знаний, процесса быстрого устаревания имеющегося профессионального опыта, формирования навыков работы с новыми образовательными и информационными технологиями.

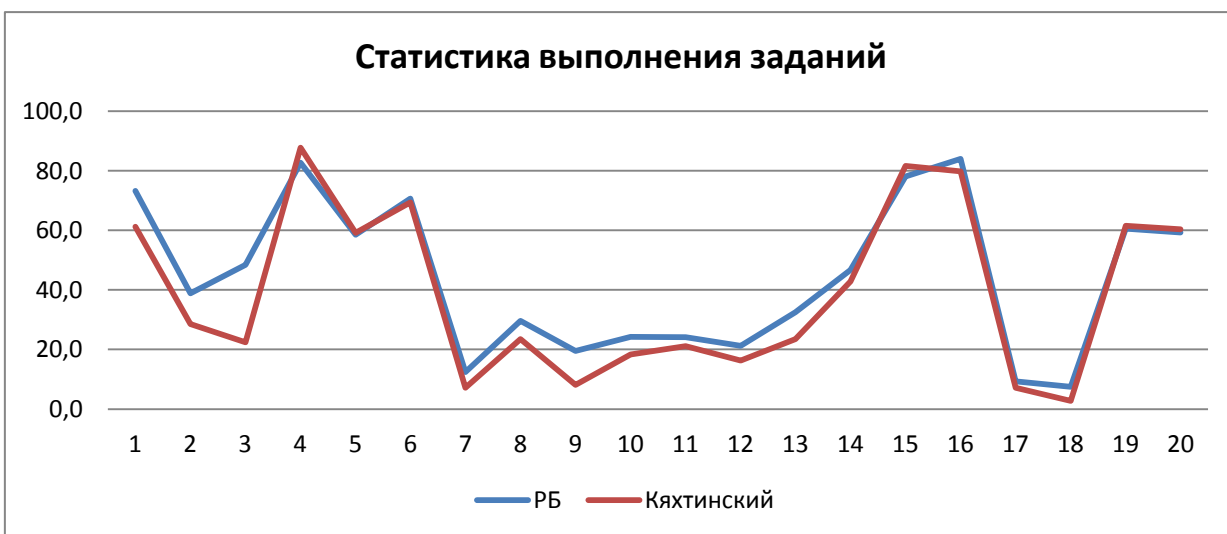
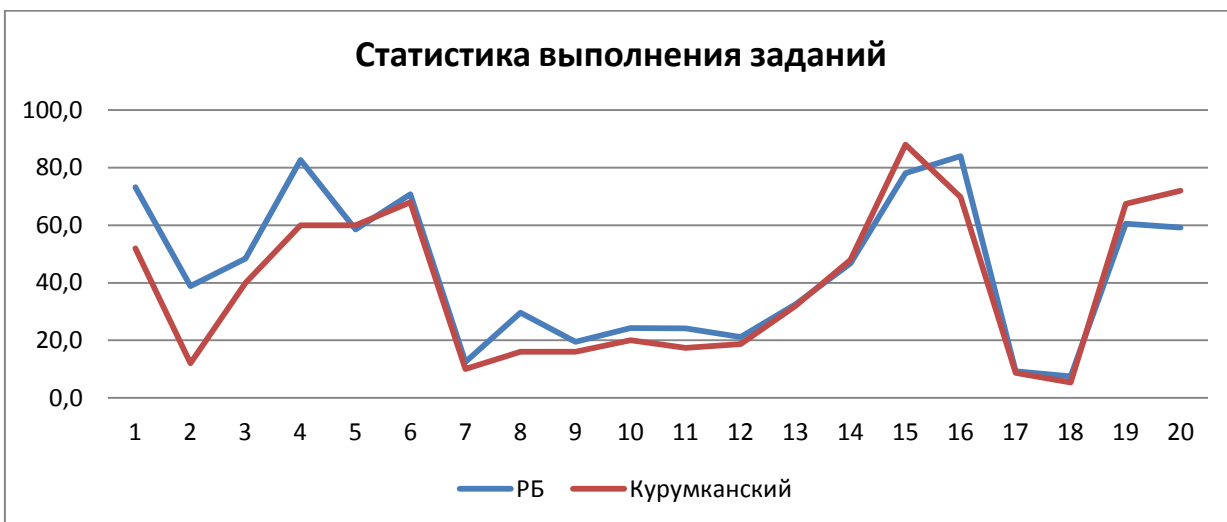
Статистика выполнения заданий по районам в сравнении с общими результатами по Республике Бурятия:

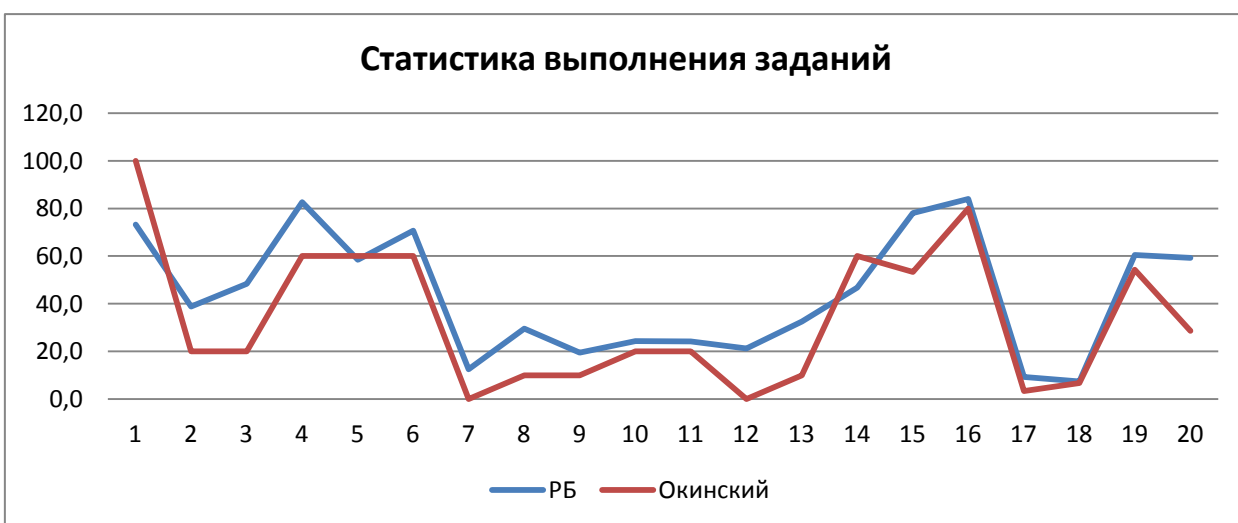
Далее представлена сравнительная характеристика выполнения заданий учителями в муниципальных образованиях относительно обобщенных данных по Республике Бурятия.

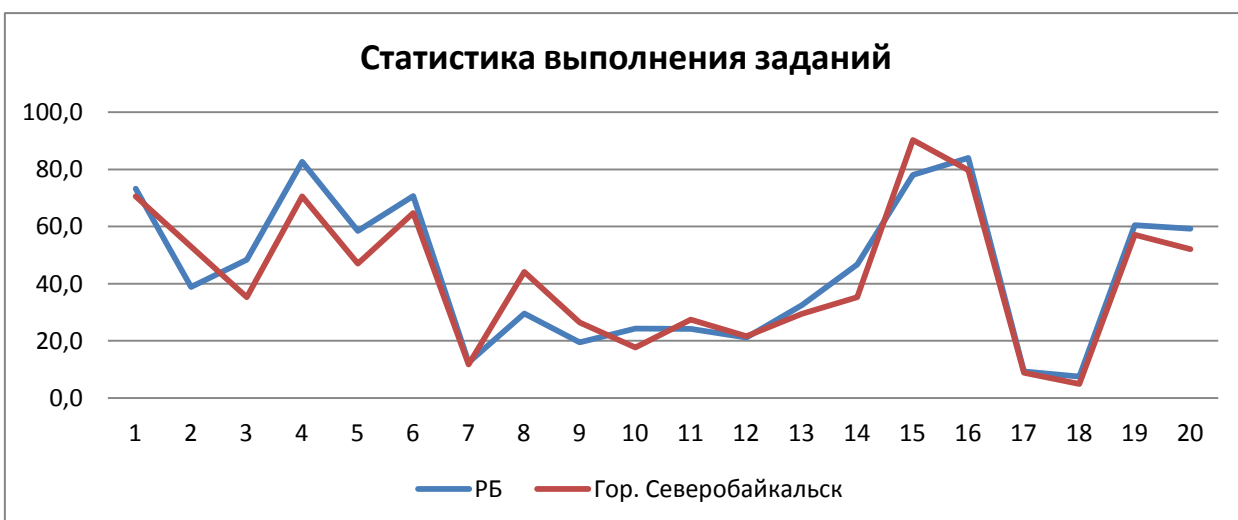
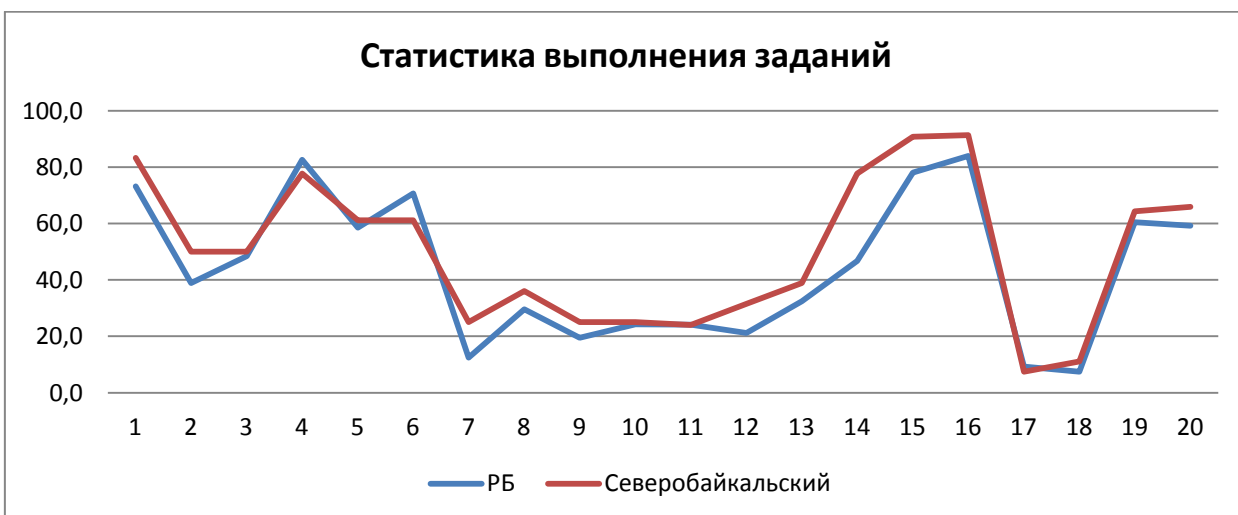
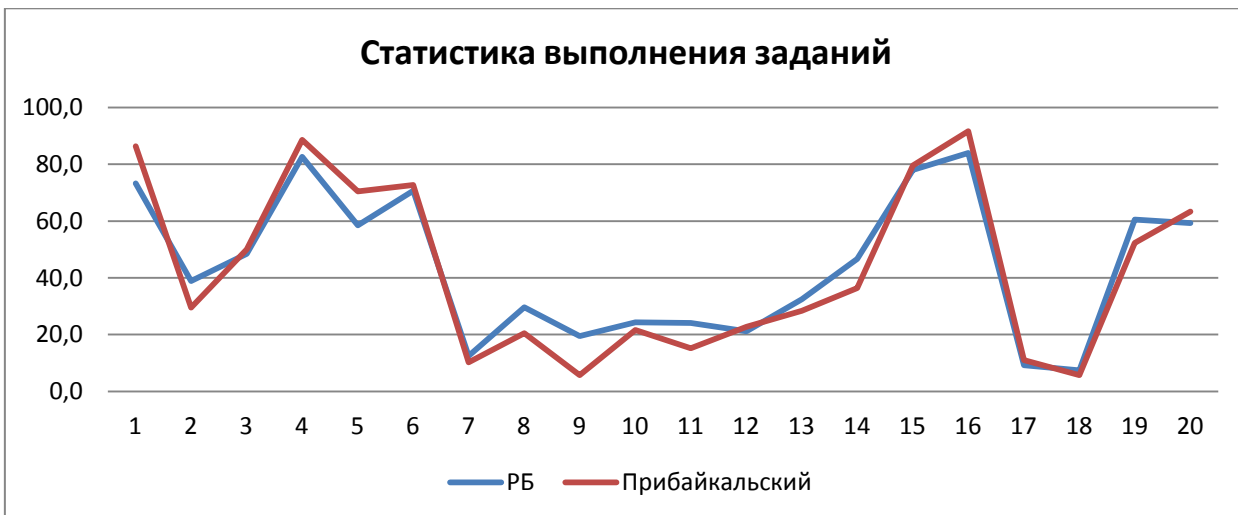


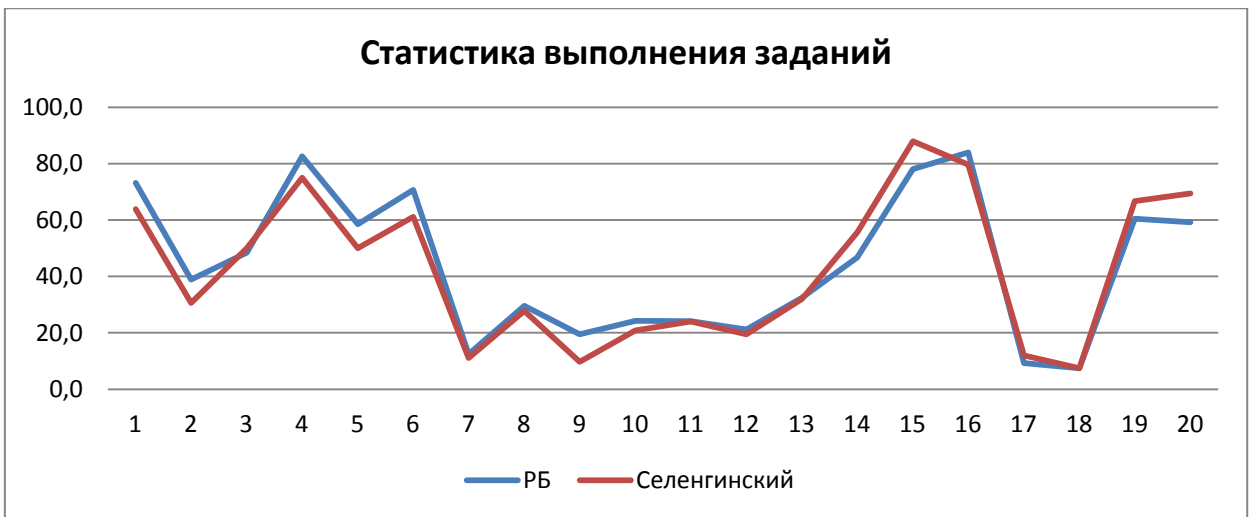


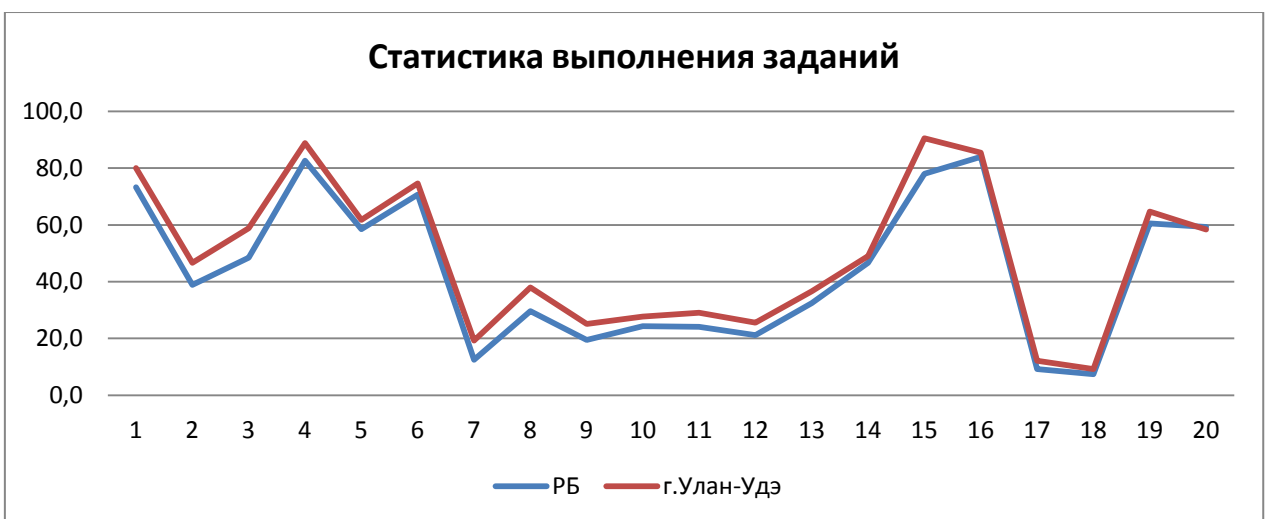
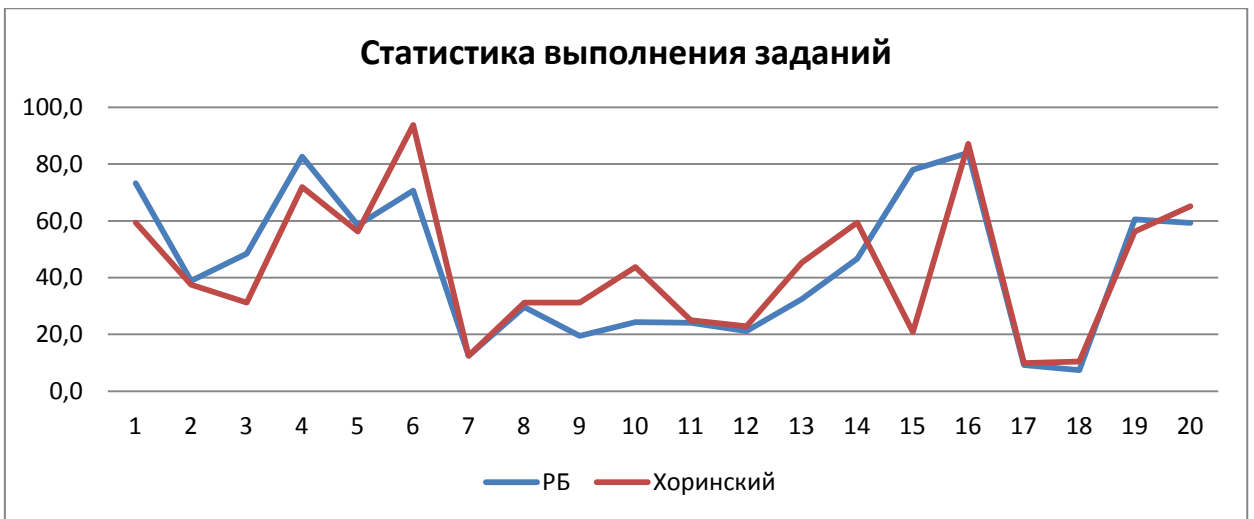










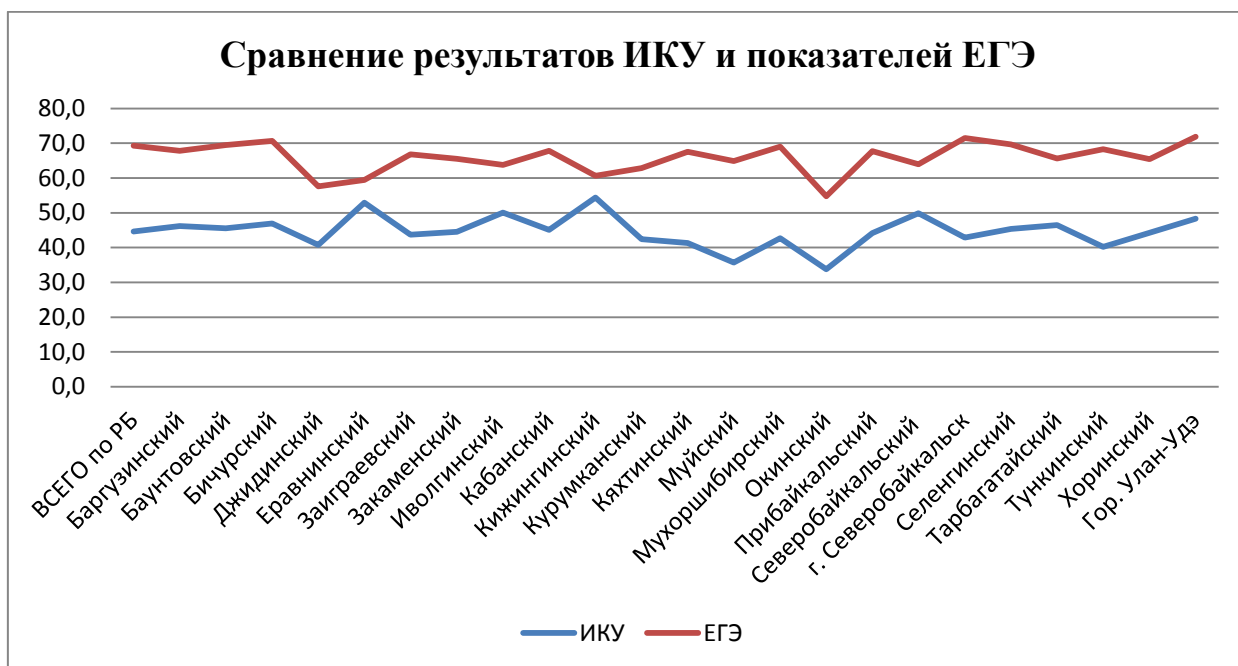


5. Сравнение показателей ЕГЭ за 2020 г. с результатами ИКУ РЯ.

Единый государственный экзамен в Республике Бурятия в 2020 году проводился по нескольким предметам, в том числе и по русскому языку. Участие в экзамене приняли 4753 ученика из 22 муниципальных образований, г.Улан-Удэ и СПО РБ. По результатам проведенного единого государственного экзамена выпускниками 11-х классов получен средний балл 69.3 по Республике Бурятия.

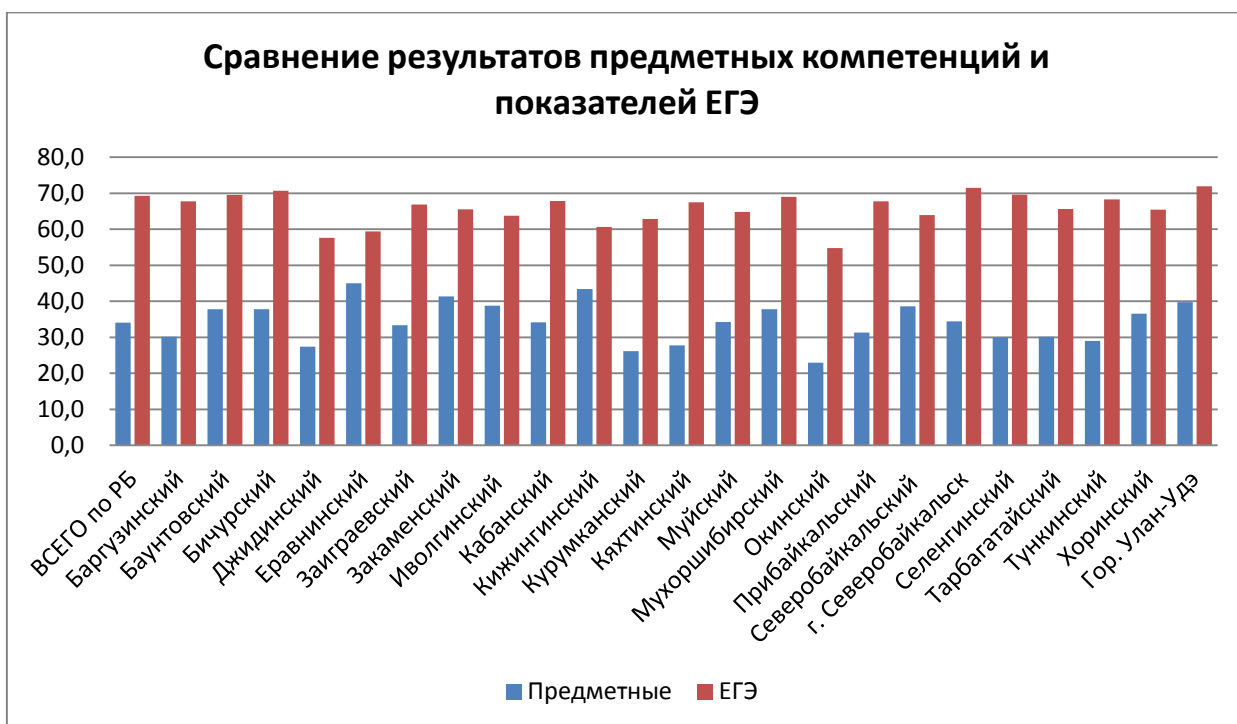
Ср. балл	Республика Бурятия	Баргузинский	Баунтовский	Бичурский	Джидинский	Еравнинский	Заиграевский	Закаменский	Иволгинский	Кабанский	Кижингинский	Курумканский	Кяхтинский	Муйский	Мухоршибирский	Окинский	Прибайкальский	Северобайкальский	гор. Северобайкальск	Селенгинский	Тарбагатайский	Тункинский	Хоринский	г. Улан-Удэ
	69,3	67,8	69,5	70,7	57,6	59,5	66,8	65,5	63,8	67,8	60,7	62,9	67,5	64,8	69,0	54,8	67,8	63,9	71,5	69,6	65,6	68,3	65,5	71,9

На приведенной ниже диаграмме показаны сравнительные результаты мониторингового исследования компетенций учителей русского языка и показатели сдачи выпускниками единого государственного экзамена по русскому языку за 2020 год.

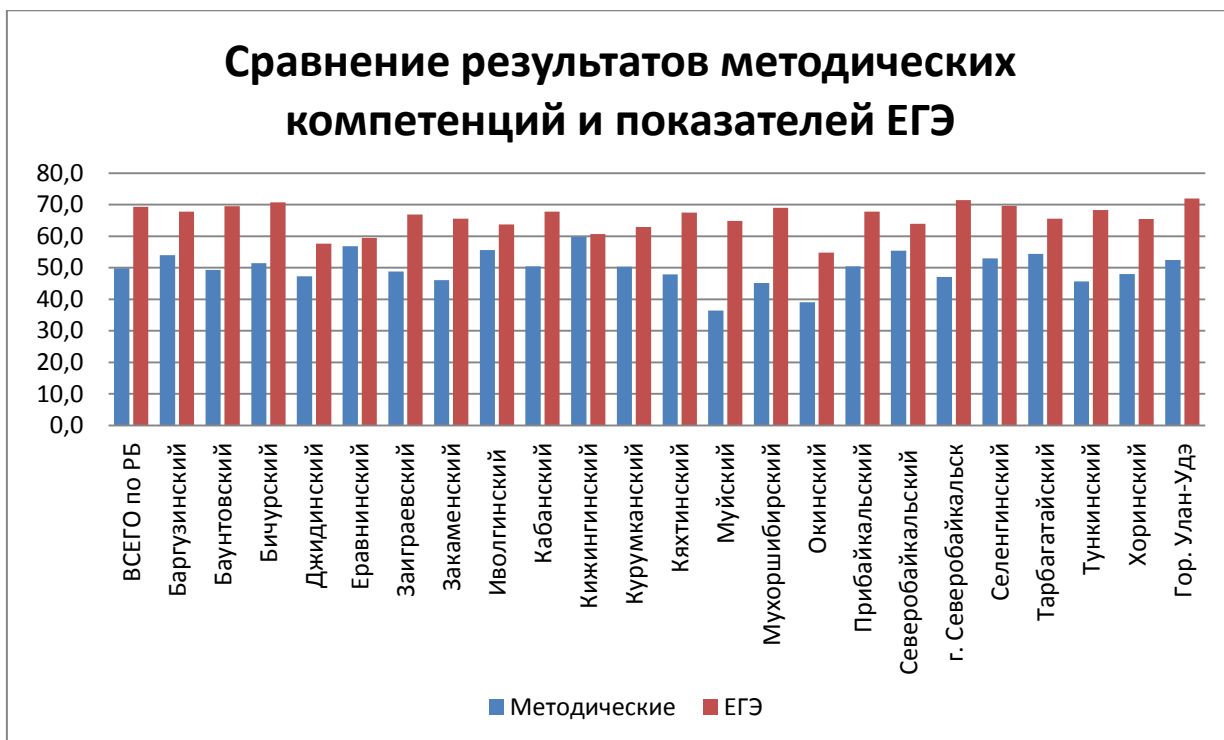


Сравнительная характеристика результатов мониторингового исследования и показателей ЕГЭ указывает на общую сопоставимость имеющихся компетенций учителей муниципальных образований и уровнем знаний показанным на экзамене выпускниками 11-х классов.

При этом стоит отметить имеющуюся разницу в показателях некоторых муниципалитетов, а именно Кижингинского, Еравнинского и Иволгинского районов, учителя которых показали хорошие результаты выполнения заданий мониторингового исследования, однако их выпускники при сдаче единого государственного экзамена получили оценки ниже, чем достигнутые показатели их учителей. Из чего следуют выводы о том, что учителя указанных муниципалитетов хотя и владеют соответствующим уровнем предметных и методических компетенций, но должным образом не доносят учебный материал до сведения учащихся.



Общий низкий уровень полученных результатов предметных компетенций говорит о необходимости самим учителям повысить свой профессиональный уровень и научиться помогать учащимся овладевать учебными навыками и умениями, пробуждать интерес к слову, стремиться научить правильно говорить и писать на родном языке, формировать умение работать в группе, взаимодействовать с окружающими людьми, развивать коммуникативную компетентность учащихся в урочной и внеурочной деятельности, способность действовать и правильно применять знания в реальном мире.



Сравнительно хороший показатель результатов наличия методических компетенций у учителей показывает, что учителя знают методы, приемы, формы и технологии обучения, методы определения и классификации ошибок учеников, знают предметные и личностные образовательные результаты, имеют навыки работы с поступающей информацией, готовы выполнять профессиональные функции в соответствии с принятыми стандартами и нормами.

6. Сравнение результатов ВПР 2020 г. с итогами ИКУ РЯ

Всероссийские проверочные работы (ВПР) – одна из массовых оценочных процедур в Российской Федерации. Осенью 2020 года ВПР по русскому языку прошли для 5-9 классов (по программам 4-8 классов): 5-8 классы в штатном режиме, 9 класс в режиме апробации.

Показатель освоения базового уровня подготовки по русскому языку по итогам ВПР-2020г.

	5 класс	6 класс	7 класс	8 класс	9 класс	Средневзвешенный показатель *
Республика Бурятия	74,63	68,29	62,17	64,24	57,48	65,36
Баргузинский район	68,67	68,17	54,51	67,01	50,8	61,83
Баунтовский район	67,09	37,84	53,68	46,25	43,33	49,64
Бичурский район	67,58	69,55	62,86	69	53,6	64,52

Джидинский район	68,2	63,73	60,94	64,02	48,78	61,13
Еравнинский район	72,5	72,99	68,42	67,77	61,9	68,72
Заиграевский район	72,12	62,35	55,61	50,8	55,46	59,27
Закаменский район	67,48	68,3	59,33	63,67	59,68	63,69
Иволгинский район	59,89	48,38	45,8	40,96	34,34	45,87
Кабанский район	81,99	71,39	66,72	66,61	63,18	69,98
Кижингинский район	81,55	84,77	87,92	89,09	88,89	86,44
Курумканский район	79,63	76,11	72,57	77,44	67,11	74,57
Кяхтинский район	72,46	67,16	67,61	67,25	49,7	64,84
Муйский район	77,57	65,65	41,23	48,35	-	58,2
Мухоршибирский район	68,65	68,06	52,16	64,41	67,74	64,2
Окинский район	74,47	56,9	24,39	6,38	7,5	33,93
Прибайкальский район	81,23	77,41	74,25	75,41	42,42	70,14
ОО регионального подчинения	77,73	74,6	71,02	69,26	63,93	71,31
Северо-Байкальский район	77,27	73,23	70,83	56,73	72	70,01
Селенгинский район	89,84	88,48	87,76	85,01	86,42	87,5
Тарбагатайский район	73,82	59,14	57,69	63,68	48,47	60,56
Тункинский район	68,12	58,4	36,91	46,18	43,1	50,54
Хоринский район	60,78	46,04	57,51	57,14	21,67	48,63
город Северобайкальск	78,95	72,02	57,8	60,85	-	67,41
город Улан-Удэ	76,56	69,49	61,54	66,03	64,32	67,59

* - средневзвешенный показатель по русскому языку по итогам ВПР- 2020г.

Средневзвешенный показатель по русскому языку по итогам оценочных процедур 2020 г.

АТЕ	ИКУ РЯ	ЕГЭ	ВПР	Средневзвешенный показатель*
Республика Бурятия	44,6	69,3	65,36	59,75
Баргузинский район	46,2	67,8	61,83	58,61
Баунтовский район	45,5	69,5	49,64	54,88
Бичурский район	47	70,7	64,52	60,74
Джидинский район	40,8	57,6	61,13	53,18
Еравнинский район	52,9	59,5	68,72	60,37
Заиграевский район	43,7	66,8	59,27	56,59
Закаменский район	44,5	65,5	63,69	57,90
Иволгинский район	50,1	63,8	45,87	53,26
Кабанский район	45,1	67,8	69,98	60,96
Кижингинский район	54,4	60,7	86,44	67,18
Курумканский район	42,4	62,9	74,57	59,96
Кяхтинский район	41,3	67,5	64,84	57,88
Муйский район	35,7	64,8	58,2	52,90
Мухоршибирский район	42,7	69	64,2	58,63

Окинский район	33,8	54,8	33,93	40,84
Прибайкальский район	44,2	67,8	70,14	60,71
ОО регионального подчинения	43,4	74,7	71,31	63,14
Северо-Байкальский район	49,9	63,9	70,01	61,27
Селенгинский район	45,4	69,6	87,5	67,50
Тарбагатайский район	46,4	65,6	60,56	57,52
Тункинский район	40,2	68,3	50,54	53,01
Хоринский район	44,3	65,5	48,63	52,81
город Северобайкальск	42,9	71,5	67,41	60,60
город Улан-Удэ	48,3	71,9	67,59	62,60

* - средневзвешенный показатель по итогам оценочных процедур 2020г.

В целом, согласно полученным данным результаты ИКУ РЯ ниже результатов ВПР и ЕГЭ.

7. Выводы.

Мониторинговое исследование компетенций учителей русского языка и литературы было проведено на должном уровне, руководители общеобразовательных организаций и руководители органов местного самоуправления осуществляющие управление в сфере образования муниципальных образований, подошли ответственно к проведению исследования. Составленный на основе анкетирования обобщенный портрет учителя, в среднем возрасте 45 лет и стажем работы более 21 года, наглядно показывает необходимость обновления учительского состава и привлечения в образовательную среду молодых специалистов. Так как, компетентностные дефициты учителей оказывают большое влияние на формирование предметных, метапредметных и личностных умений учащихся. Молодые специалисты в свою очередь, смогут внести свой вклад в формирование современного ученика, развивая его метапредметные компетенции и способности постигать современные информационные образовательные процессы, и применять полученные знания в реальной жизненной ситуации.

По результатам анализа выполненных в ходе диагностического исследования заданий были определены показатели профессиональных компетенций учителей русского языка и литературы. Которые обеспечивают достижение комплекса образовательных результатов освоения обучающимися основной образовательной программы основного общего и/или среднего (полного) общего образования по предметам «Русский язык» и «Литература», в соответствии с требованиями Федеральных государственных образовательных стандартов.

Результаты исследования выявили недостаточный уровень владения учителями предметных компетенций. Учителям, испытывавшим значительные затруднения в выполнении заданий, и нуждающимся в помощи для дальнейшего развития предметных и методических компетенций, целесообразно порекомендовать участие в курсах повышения квалификации, направленных на расширение общепредметного кругозора, на актуализацию современных данных по предметам «Русский язык» и «Литература», на знакомство с новыми технологиями образования, рассмотрение инновационных технологий, изучение особенностей организации обучения в современной школе, раскрывающих особенности учебного процесса.